

แผนการใช้ที่ดิน ตำบลหลักแก้ว

อำเภอวิเศษชัยชาญ จังหวัดอ่างทอง



สถานีพัฒนาที่ดินอ่างทอง
สำนักงานพัฒนาที่ดินเขต 1 กรมพัฒนาที่ดิน
กระทรวงเกษตรและสหกรณ์



คำนำ

การจัดทำแผนการใช้ที่ดินดำเนินการตามรัฐธรรมนูญแห่งราชอาณาจักรไทย พ.ศ. 2560 มาตรา 72 (1) ที่ได้บัญญัติให้มีการวางแผนการใช้ที่ดินให้เหมาะสมกับศักยภาพของที่ดินตามหลักการพัฒนาอย่างยั่งยืน โดยแผนการใช้ที่ดินตำบลหลักแก้ว อำเภอวิเศษชัยชาญ จังหวัดอ่างทอง ได้นำแนวคิดขององค์การอาหารและการเกษตรแห่งสหประชาชาติ (Food and Agriculture Organization of the United Nation: FAO) และ โครงการสิ่งแวดล้อมแห่งสหประชาชาติ (United Nations Environment Programme: UNEP) มาปรับใช้ คือ ความเหมาะสมทางกายภาพ ความเหมาะสมทางเศรษฐกิจ การยอมรับจากสังคม การสร้างความยั่งยืนให้สิ่งแวดล้อม และเสนอทางเลือกการใช้ที่ดิน ร่วมกับวิธีการที่จำเป็นอื่น ๆ เช่น กระบวนการมีส่วนร่วมของชุมชน (Participatory Rural Appraisal: PRA) การประเมินคุณภาพที่ดิน เป็นต้น

สถานีพัฒนาที่ดินอ่างทอง ร่วมกับสำนักงานพัฒนาที่ดินเขต 1 และกองนโยบายและแผนการใช้ที่ดิน ในการดำเนินงานวางแผนการใช้ที่ดินระดับตำบล โดยพิจารณาภาพรวมของสภาพปัญหาในด้านต่าง ๆ ทั้งด้านกายภาพ เศรษฐกิจ และสังคม วิเคราะห์และสังเคราะห์ข้อมูลนำไปสู่การวางแผนการใช้ที่ดินที่สอดคล้องกับศักยภาพของพื้นที่ โดยผ่านกระบวนการมีส่วนร่วมของชุมชน (PRA) ในการระบุปัญหา ความต้องการของเกษตรกร และผู้มีส่วนได้ส่วนเสีย ทั้งนี้ สพต. ได้จัดทำแผนกิจกรรม/โครงการ เพื่อขับเคลื่อนแผนการใช้ที่ดินให้เป็นรูปธรรม เพื่อให้เกษตรกร มีคุณภาพชีวิตที่ดีขึ้น มีการใช้ที่ดินอย่างถูกต้องเหมาะสม รักษาสภาพแวดล้อมและอนุรักษ์ทรัพยากรในชุมชนให้เกิดความยั่งยืนต่อไป

สถานีพัฒนาที่ดินอ่างทอง

กันยายน 2566



สารบัญ

	หน้า
คำนำ	ก
สารบัญ	ข
สารบัญตาราง	ง
สารบัญรูป	จ
บทที่ 1 บทนำ	
1.1 ความสำคัญของการวางแผนการใช้ที่ดิน	1-1
1.2 หลักการและเหตุผล	1-1
1.3 วัตถุประสงค์	1-1
1.4 ระยะเวลาและสถานที่ดำเนินงาน	1-1
1.5 ขั้นตอนการดำเนินงาน	1-2
1.6 วิสัยทัศน์ของตำบล	1-2
บทที่ 2 ข้อมูลทั่วไป	
2.1 ที่ตั้งและอาณาเขต	2-1
2.2 การแบ่งส่วนการปกครอง	2-2
2.3 สภาพภูมิประเทศ	2-2
2.4 สภาพภูมิอากาศ	2-2
2.5 สภาพการใช้ที่ดินในปัจจุบัน	2-4
2.6 สภาพเศรษฐกิจและสังคม	2-8
บทที่ 3 สถานภาพของทรัพยากรธรรมชาติ	
3.1 ทรัพยากรป่าไม้	3-1
3.2 ทรัพยากรน้ำ	3-1
3.3 ทรัพยากรดิน	3-2
บทที่ 4 กระบวนการมีส่วนร่วมของชุมชน (Participatory Rural Appraisal: PRA)	
4.1 การวิเคราะห์ผลจากการจัดทำกระบวนการมีส่วนร่วมของชุมชน (PRA)	4-1
4.2 ระบบการปลูกพืชในปัจจุบัน	4-5
บทที่ 5 การประเมินคุณภาพที่ดิน	
5.1 หลักการประเมินคุณภาพที่ดินด้านกายภาพ	5-1
5.2 พืชเศรษฐกิจที่สำคัญของตำบล	5-2
5.3 ระดับความเหมาะสมของที่ดิน	5-2



สารบัญ (ต่อ)

	หน้า
บทที่ 6 แผนการใช้ที่ดิน	
6.1 การวิเคราะห์ข้อมูลเพื่อการจัดทำแผนการใช้ที่ดินระดับตำบล	6-1
6.2 แผนการใช้ที่ดิน	6-2
บทที่ 7 การขับเคลื่อนแผนการใช้ที่ดิน	
7.1 ขั้นตอนการดำเนินงาน	7-1
7.2 กิจกรรมที่จะดำเนินการของกรมพัฒนาที่ดิน	7-1
7.3 กิจกรรมที่ขอการสนับสนุนจากส่วนราชการอื่น	7-2
7.4 ความต้องการของชุมชนและองค์กรปกครองส่วนท้องถิ่น	7-3
เอกสารอ้างอิง	อ-1



สารบัญญัตราสาร

ตารางที่		หน้า
2-1	สถิติภูมิอากาศ ณ สถานีตรวจอากาศเกษตรจังหวัดสุพรรณบุรี/1 (ปี พ.ศ.2536-2565)	2-3
2-2	สภาพการใช้ที่ดิน ตำบลหลักแก้ว อำเภอวิเศษชัยชาญ จังหวัดอ่างทอง	2-5
2-3	จำนวนประชากรและครัวเรือน ตำบลหลักแก้ว อำเภอวิเศษชัยชาญ จังหวัดอ่างทอง ปี 2565	2-8
2-4	จำนวนและสัดส่วนครัวเรือน ตำบลหลักแก้ว อำเภอวิเศษชัยชาญ จังหวัดอ่างทอง ปี 2565	2-9
2-5	รายได้-รายจ่ายเฉลี่ยครัวเรือน ตำบลหลักแก้ว อำเภอวิเศษชัยชาญ จังหวัดอ่างทอง ปี 2565	2-10
3-1	สมบัติที่ดิน ตำบลหลักแก้ว อำเภอวิเศษชัยชาญ จังหวัดอ่างทอง	3-3
5-1	ตัวอย่างการประเมินคุณภาพที่ดินด้านกายภาพของประเภทการใช้ประโยชน์ที่ดิน	5-2
5-2	ชั้นความเหมาะสมทางกายภาพของดิน ตำบลหลักแก้ว อำเภอวิเศษชัยชาญ จังหวัดอ่างทอง	5-3
6-1	เขตการใช้ที่ดิน ตำบลหลักแก้ว อำเภอวิเศษชัยชาญ จังหวัดอ่างทอง	6-4
7-1	กิจกรรมของกรมพัฒนาที่ดินในเขตเกษตรกรรมที่จะดำเนินการใน ปีงบประมาณ 2567-2571	7-7
7-2	สรุปกิจกรรมที่ขอรับการสนับสนุนจากส่วนราชการอื่นในเขตการใช้ที่ดิน	7-9
7-3	เป้าหมายการดำเนินงานและงบประมาณ ตำบลหลักแก้ว อำเภอวิเศษชัยชาญ จังหวัดอ่างทอง แผน 5 ปี (พ.ศ. 2567-2571)	7-11



สารบัญญรูป

รูปที่		หน้า
1-1	กรอบการวางแผนการใช้ที่ดินระดับตำบล	1-3
2-1	ที่ตั้งและอาณาเขต ตำบลหลักแก้ว อำเภอวิเศษชัยชาญ จังหวัดอ่างทอง	2-1
2-2	สมดุลของน้ำเพื่อการเกษตรจังหวัดอ่างทอง	2-4
2-3	สภาพการใช้ที่ดิน ตำบลหลักแก้ว อำเภอวิเศษชัยชาญ จังหวัดอ่างทอง	2-7
3-1	ทรัพยากรดิน ตำบลหลักแก้ว อำเภอวิเศษชัยชาญ จังหวัดอ่างทอง	3-4
4-1	การวิเคราะห์สถานการณ์โดยระบบ DPSIR ของตำบลหลักแก้ว อำเภอวิเศษชัยชาญ จังหวัดอ่างทอง	4-4
4-2	ระบบการปลูกพืชในปัจจุบัน ตำบลหลักแก้ว อำเภอวิเศษชัยชาญ จังหวัดอ่างทอง	4-5
6-1	เขตการใช้ที่ดิน ตำบลหลักแก้ว อำเภอวิเศษชัยชาญ จังหวัดอ่างทอง	6-5



บทที่ 1

บทนำ

1.1 ความสำคัญของการวางแผนการใช้ที่ดิน

ตามรัฐธรรมนูญแห่งราชอาณาจักรไทย พุทธศักราช 2560 มาตรา 72 รัฐพึงดำเนินการเกี่ยวกับที่ดิน ทรัพยากรน้ำ และพลังงาน ดังต่อไปนี้

(1) วางแผนการใช้ที่ดินของประเทศ ให้เหมาะสมกับสภาพพื้นที่และศักยภาพของที่ดินตามหลักการพัฒนาอย่างยั่งยืน

1.2 หลักการและเหตุผล

ปัจจุบันกรมพัฒนาที่ดินได้ดำเนินการวางแผนการใช้ที่ดินระดับประเทศเรียบร้อยแล้ว ซึ่งเป็นการวางกรอบเชิงนโยบายมุ่งเน้นการพัฒนาด้านการเกษตรให้เกิดความสมดุลและยั่งยืนและในขณะเดียวกันต้องอนุรักษ์ทรัพยากรธรรมชาติและสิ่งแวดล้อมควบคู่กับการรักษาคุณค่าทางศิลปวัฒนธรรม แต่ทั้งนี้เพื่อให้เกิดการใช้ประโยชน์ที่ดินในระดับพื้นที่อย่างมีประสิทธิภาพและรักษาฐานการผลิตด้านทรัพยากรธรรมชาติอย่างยั่งยืนตลอดห่วงโซ่อุปทาน แผนการใช้ที่ดินระดับตำบลจึงถูกนำมาใช้เป็นเครื่องมือเพื่อขับเคลื่อนการดำเนินงานดังกล่าว

ทั้งนี้กรมพัฒนาที่ดินได้จัดทำแผนปฏิบัติการพัฒนาที่ดินระยะ 5 ปี (พ.ศ. 2566-2570) เพื่อให้บรรลุตามวิสัยทัศน์ที่กำหนดไว้ คือ “เป็นองค์กรอัจฉริยะทางดิน เพื่อขับเคลื่อนการใช้ที่ดินอย่างเหมาะสม 15 ล้านไร่ ภายในปี 2570” ซึ่งในส่วนของประเด็นการพัฒนาที่ 2 บริหารจัดการทรัพยากรดินและที่ดินด้วยชุดข้อมูลที่มีมูลค่าสูง (High Value Dataset) ซึ่งมีเป้าหมาย คือ การนำชุดข้อมูลที่มีมูลค่าสูงไปใช้ในการบริหารจัดการทางการเกษตร ในส่วนของตัวชี้วัด บริหารจัดการทรัพยากรดินและที่ดินบนพื้นฐานของชุดข้อมูลที่มีมูลค่าสูงร้อยละ 100 กลยุทธ์ที่ 2 ยกระดับแผนการใช้ที่ดินไปสู่การปฏิบัติ ได้กำหนดให้ร้อยละของแผนการใช้ที่ดินระดับตำบลที่จัดทำแล้วเสร็จทั้งประเทศ ภายใน ปี 2570 (ไม่น้อยกว่าร้อยละ 80) เป็นตัวชี้วัดหนึ่งของกลยุทธ์ดังกล่าว

1.3 วัตถุประสงค์

1.3.1 เพื่อรักษาเสถียรภาพของทรัพยากรให้เกิดความสมดุลและยั่งยืนภายใต้การพัฒนาด้านต่าง ๆ ของตำบล

1.3.2 เพื่อให้การใช้ที่ดินมีผลตอบสนองสูงสุดต่อหน่วยเนื้อที่อย่างยั่งยืน

1.3.3 เพื่อให้เกิดการกำหนดแผนงาน โครงการ กิจกรรม ที่สอดคล้องกับแผนการใช้ที่ดินที่กำหนดขึ้นและอยู่บนหลักการของโมเดลเศรษฐกิจ BCG (Bio-Circular-Green Economy: BCG Model)

1.4 ระยะเวลาและสถานที่ดำเนินงาน

1.4.1 ระยะเวลา 1 ตุลาคม 2565 – 30 กันยายน 2566

1.4.2 สถานที่ ตำบลหลักแก้ว อำเภอวิเศษชัยชาญ จังหวัดอ่างทอง



1.5 ขั้นตอนการดำเนินงาน

1.5.1 รวบรวมข้อมูลปฐมภูมิและทุติยภูมิ ประกอบด้วย

1) ด้านกายภาพ ได้แก่ ทรัพยากรดิน ทรัพยากรน้ำ ทรัพยากรป่าไม้ ภูมิอากาศ สภาพการใช้ที่ดิน เขตป่าไม้ตามกฎหมายและมติคณะรัฐมนตรี

2) ด้านเศรษฐกิจและสังคม เช่น การถือครองที่ดิน ลักษณะทางเศรษฐกิจของตำบล จำนวนประชากร เป็นต้น

3) ด้านนโยบายและข้อกฎหมายที่เกี่ยวข้อง ได้แก่ ยุทธศาสตร์ แผนพัฒนาเศรษฐกิจและสังคมแห่งชาติฉบับที่ 13 ยุทธศาสตร์ภาค แผนพัฒนากลุ่มจังหวัด แผนพัฒนาจังหวัด แผนพัฒนาการเกษตรและสหกรณ์ แผนพัฒนาท้องถิ่น 4 ปี ขององค์การบริหารส่วนจังหวัด เทศบาลตำบลหรือ องค์การบริหารส่วนตำบล

1.5.2 จัดทำกระบวนการมีส่วนร่วมของชุมชน (Participatory Rural Appraisal : PRA) เพื่อรับฟังความคิดเห็น ประเด็นปัญหา ความต้องการด้านต่าง ๆ ขององค์การปกครองส่วนท้องถิ่นและเกษตรกรในตำบล

1.5.3 ประเมินคุณภาพของที่ดินของพืชเศรษฐกิจหลักและพืชทางเลือกที่มีมูลค่าของตำบล

1.5.4 สังเคราะห์ข้อมูลจากข้อ 1.5.1 ถึง 1.5.3 เพื่อใช้ประกอบการวางแผนการใช้ที่ดิน

1.5.5 กำหนด (ร่าง) แผนการใช้ที่ดินระดับตำบล

1.5.6 รับฟังความคิดเห็นของผู้มีส่วนได้ส่วนเสียต่อ (ร่าง) แผนการใช้ที่ดินที่กำหนดขึ้น

1.5.7 ปรับปรุง (ร่าง) แผนการใช้ที่ดินเพื่อจัดทำแผนการใช้ที่ดินฉบับสมบูรณ์

1.5.8 นำแผนการใช้ที่ดินเข้าสู่คณะกรรมการของเขตฯ เพื่อตรวจสอบความครบถ้วน สมบูรณ์ของเนื้อหาและองค์ประกอบ

1.5.9 เผยแพร่แผนการใช้ที่ดินเพื่อนำไปสู่การขับเคลื่อนการดำเนินงาน ประกอบด้วย

1) องค์การปกครองส่วนท้องถิ่น นำแผนการใช้ที่ดินที่จัดทำขึ้นไปประกอบการจัดทำแผนการพัฒนาของตำบล เพื่อนำไปสู่การของบประมาณที่มีความสอดคล้องกับศักยภาพด้านการผลิตและสถานภาพของทรัพยากรของตำบล

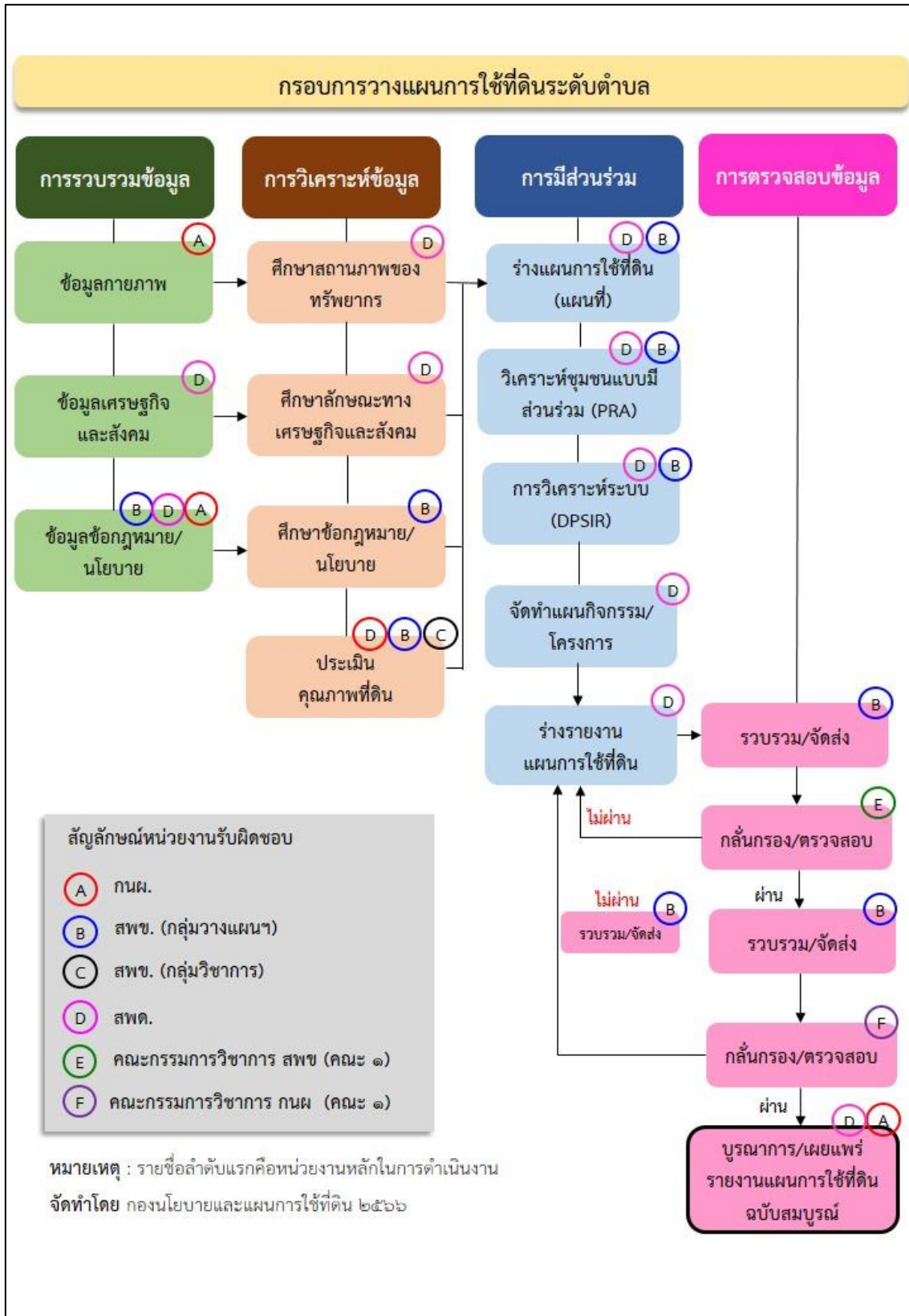
2) กรมพัฒนาที่ดิน โดยสถานีพัฒนาที่ดินอ่างทอง กำหนดแผนงาน/โครงการ/กิจกรรมที่สอดคล้องกับแผนการใช้ที่ดินที่กำหนดขึ้นในแต่ละเขตและสามารถใช้ประกอบการของบประมาณในพื้นที่อย่างมีหลักการและเป็นที่ยอมรับ

3) หน่วยงานราชการอื่น ๆ สามารถใช้เป็นข้อมูลพื้นฐานประกอบแผนงาน/โครงการ/กิจกรรม ที่สอดคล้องกับแผนการใช้ที่ดินที่กำหนดขึ้นในแต่ละเขต

จากขั้นตอนที่กล่าวข้างต้น สามารถจัดทำกรอบการวางแผนการใช้ที่ดินระดับตำบลแสดงดังรูปที่ 1-1

1.6 วิสัยทัศน์ของตำบล

ร่วมรักพัฒนาตำบลหลักแก้ว เป็นเมืองน่าอยู่ อู่ข้าว อู่น้ำ ชุมชนเข้มแข็ง มีคุณภาพชีวิตที่ดี โดยการบริการจัดการที่ดี ปรับปรุงองค์กรให้ทันสมัยรองรับภารกิจและความเปลี่ยนแปลง เป็นศูนย์กลางการให้บริการแก่ประชาชนในตำบล (องค์การบริหารส่วนตำบลหลักแก้ว, 2566)



รูปที่ 1-1 กรอบการวางแผนการใช้ที่ดินระดับตำบล

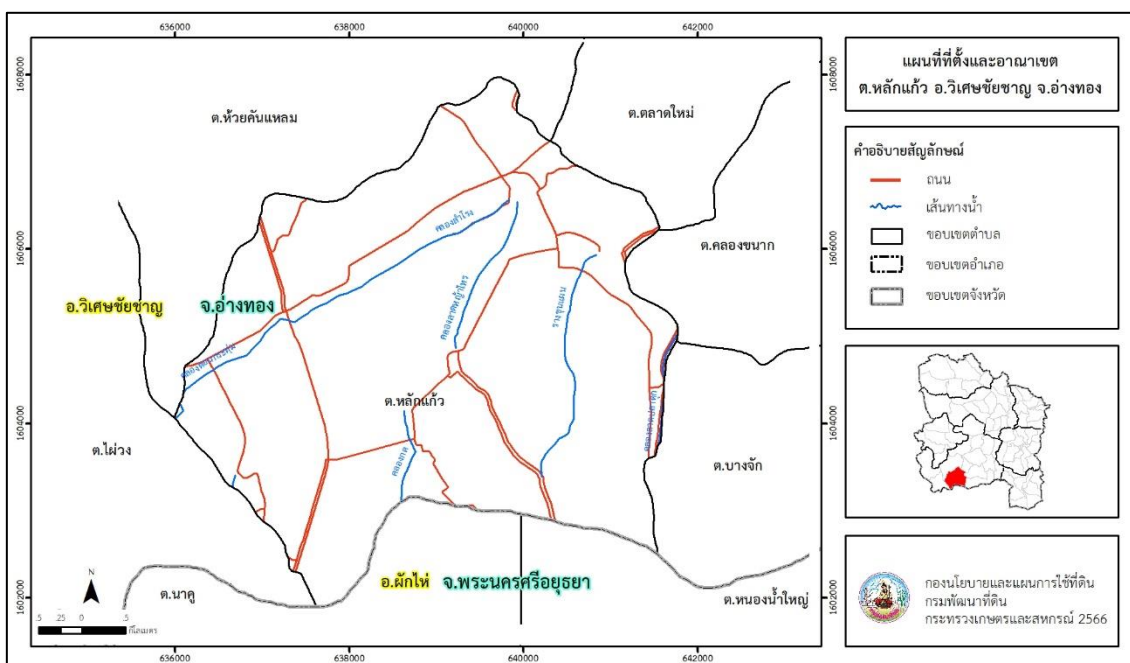


บทที่ 2 ข้อมูลทั่วไป

2.1 ที่ตั้งและอาณาเขต

ตำบลหลักแก้ว อำเภอวิเศษชัยชาญ จังหวัดอ่างทอง ตั้งอยู่ทางทิศตะวันตกเฉียงใต้ของอำเภอวิเศษชัยชาญ มีพื้นที่ประมาณ 21 ตารางกิโลเมตร หรือ 13,366 ไร่ โดยมีอาณาเขตติดต่อ ดังนี้ (รูปที่ 2-1)

ทิศเหนือ	ติดต่อกับ	ตำบลห้วยคันแหลม ตำบลตลาดใหม่ อำเภอวิเศษชัยชาญ จังหวัดอ่างทอง
ทิศใต้	ติดต่อกับ	ตำบลนาคู ตำบลหนองน้ำใหญ่ อำเภอผักไห่ จังหวัดพระนครศรีอยุธยา
ทิศตะวันออก	ติดต่อกับ	ตำบลคลองขนาк ตำบลบางจัก อำเภอวิเศษชัยชาญ จังหวัดอ่างทอง
ทิศตะวันตก	ติดต่อกับ	ตำบลห้วยคันแหลม ตำบลไผ่ม่วง อำเภอวิเศษชัยชาญ จังหวัดอ่างทอง



รูปที่ 2-1 ที่ตั้งและอาณาเขต ตำบลหลักแก้ว อำเภอวิเศษชัยชาญ จังหวัดอ่างทอง



2.2 การแบ่งส่วนการปกครอง

ตำบลหลักแก้ว อำเภอวิเศษชัยชาญ จังหวัดอ่างทอง แบ่งส่วนการปกครองออกเป็น 8 หมู่บ้าน ดังนี้

หมู่ที่ 1 บ้านคลอง पुल	หมู่ที่ 5 บ้านหนองสองห้อง
หมู่ที่ 2 บ้านห้วยรี	หมู่ที่ 6 บ้านหลักแก้ว
หมู่ที่ 3 บ้านลาดหญ้าไทร	หมู่ที่ 7 บ้านหลักแก้ว
หมู่ที่ 4 บ้านคลองสำโรง	หมู่ที่ 8 บ้านวัดกรด

2.3 สภาพภูมิประเทศ

ลักษณะพื้นที่ทั่วไปส่วนใหญ่เป็นที่ราบลุ่ม สภาพพื้นที่ราบเรียบถึงค่อนข้างราบเรียบ มีคลองธรรมชาติ คลองขุด คลองชลประทานไหลผ่าน เช่น คลองลาดหญ้าไทร

2.4 สภาพภูมิอากาศ

จากการศึกษาสถิติภูมิอากาศ (พ.ศ. 2536-2565) พบว่า ตำบลหลักแก้ว อำเภอวิเศษชัยชาญ จังหวัดอ่างทอง มีรายละเอียดดังนี้

2.4.1 อุณหภูมิ

มีอุณหภูมิโดยเฉลี่ยทั้งปี 28.5 องศาเซลเซียส อุณหภูมิสูงสุดเฉลี่ย 34.1 องศาเซลเซียส โดยในเดือนเมษายนมีอุณหภูมิสูงสุดเท่ากับ 37.2 องศาเซลเซียส และอุณหภูมิต่ำสุดเฉลี่ย 24.2 องศาเซลเซียส โดยในเดือนธันวาคมมีอุณหภูมิต่ำสุดเท่ากับ 20.9 องศาเซลเซียส

2.4.2 ปริมาณน้ำฝน

มีปริมาณน้ำฝนรวมทั้งปี 1,006.0 มิลลิเมตร มีฝนตกประมาณ 105 วัน เดือนที่มีฝนตกมากที่สุด ในเดือนกันยายน มีปริมาณฝน 229.2 มิลลิเมตร และมีฝนตกประมาณ 19 วัน

2.4.3 สมดุลน้ำเพื่อการเกษตร

จากข้อมูลสถิติภูมิอากาศในคาบ 30 ปี (พ.ศ. 2536-2565) ณ สถานีตรวจอากาศจังหวัดสุพรรณบุรี ได้นำมาวิเคราะห์สมดุลของน้ำเพื่อการเกษตร ซึ่งเป็นการวิเคราะห์หาช่วงฤดูกาลเพาะปลูกพืชตลอดจนช่วงระยะเวลาที่พืชเสี่ยงต่อการขาดน้ำ ข้อมูลที่นำมาวิเคราะห์ คือ ปริมาณน้ำฝน และศักยภาพการคายระเหยน้ำอ้างอิง (ET_o) ซึ่งคำนวณด้วยโปรแกรม Cropwat for Windows Version 8.0 โดยใช้สมการ Penman-Monteith สามารถสรุปสมดุลของน้ำเพื่อการเกษตรในเขตอาศัยน้ำฝนได้ดังนี้

ช่วงที่เหมาะสมต่อการปลูกพืช เป็นช่วงที่ค่าปริมาณน้ำฝนมากกว่าค่า การระเหยจากผิวดิน และการคายน้ำของพืช เป็นช่วงที่ดินมีความชุ่มชื้นพอเหมาะต่อการเพาะปลูกพืช ซึ่งช่วงนี้เริ่มตั้งแต่ปลายเดือนมีนาคมถึงปลายเดือนพฤศจิกายน

ช่วงที่มีน้ำมากเกินพอ เป็นช่วงที่ค่าปริมาณน้ำฝนมากกว่าค่าการระเหยจากผิวดินและการคายน้ำของพืช ซึ่งช่วงนี้เริ่มตั้งแต่ปลายเดือนเมษายนถึงต้นเดือนพฤศจิกายน

ช่วงขาดน้ำ เป็นช่วงฤดูแล้งที่ค่าปริมาณน้ำฝนน้อยกว่าค่า การระเหยจากผิวดิน และการคายน้ำของพืช ซึ่งพืชอาจเสียหายจากการขาดแคลนน้ำได้ ซึ่งช่วงนี้เริ่มตั้งแต่ปลายเดือนพฤศจิกายนถึงปลายเดือนมีนาคม (ตารางที่ 2-1 และรูปที่ 2-2)



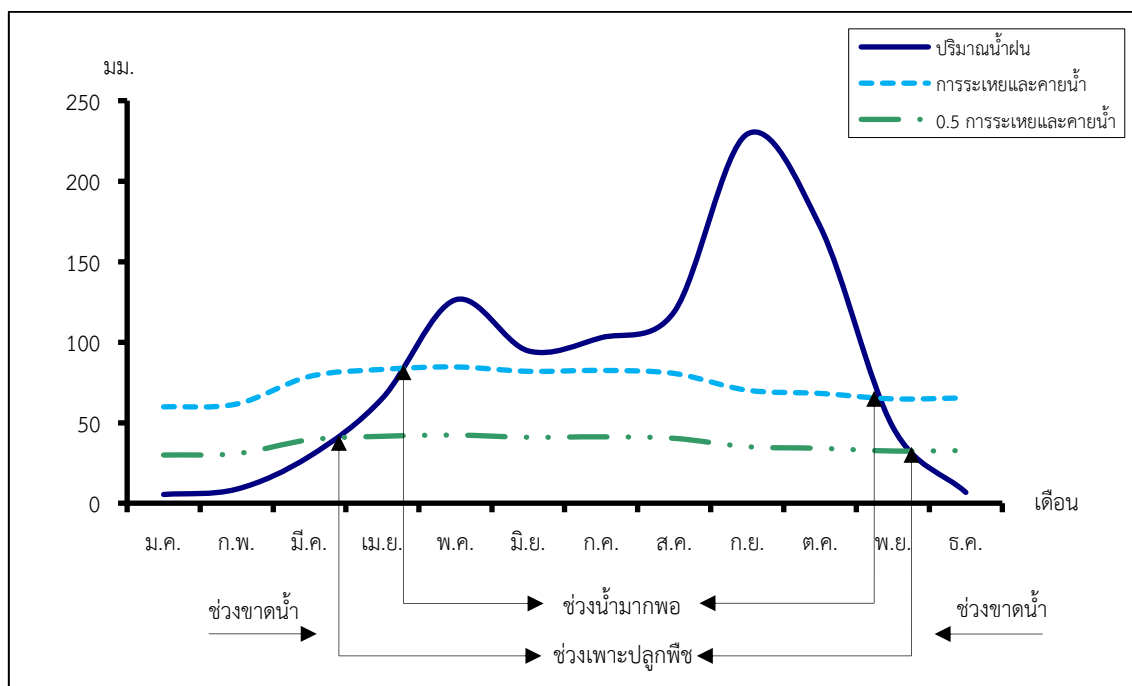
ตารางที่ 2-1 สถิติภูมิอากาศ ณ สถานีตรวจอากาศจังหวัดสุพรรณบุรี¹ (พ.ศ. 2536-2565)

เดือน	อุณหภูมิ (°ซ.)			ความชื้นสัมพัทธ์	ปริมาณน้ำฝน	จำนวนวันที่ฝนตก	ศักยภาพการคายระเหยน้ำ	ปริมาณฝนใช้การ/ ²
	ต่ำสุด	สูงสุด	เฉลี่ย	(%)	(มม.)	(วัน)	(มม.)	(มม.)
ม.ค.	21.0	32.2	26.1	71.0	5.4	1.4	59.8	5.4
ก.พ.	22.8	34.1	27.7	72.0	8.7	1.2	61.6	8.6
มี.ค.	24.6	35.9	29.4	72.0	29.1	3.2	78.7	27.7
เม.ย.	25.8	37.2	30.7	71.0	65.2	5.3	83.1	58.4
พ.ค.	26.1	36.2	30.2	74.0	126.3	12.4	84.6	100.8
มิ.ย.	25.8	35.1	29.6	75.0	94.6	12.6	81.9	80.3
ก.ค.	25.3	34.3	29.0	76.0	102.8	14.7	82.5	85.9
ส.ค.	25.1	34.3	28.8	76.0	118.8	15.7	80.6	96.2
ก.ย.	25.0	33.7	28.6	80.0	229.2	18.5	70.2	145.1
ต.ค.	24.7	32.9	28.3	80.0	172.0	14.1	68.2	124.7
พ.ย.	23.2	32.3	27.5	74.0	47.2	4.4	64.8	43.6
ธ.ค.	20.9	31.2	25.7	69.0	6.7	1.3	65.4	6.6
เฉลี่ย	24.2	34.1	28.5	74.2	-	-	-	-
รวม	-	-	-	-	1,006.0	104.8	881.5	783.3

หมายเหตุ: ¹ เป็นสถานีตรวจอากาศที่ใกล้พื้นที่ตำบลมากที่สุด

² จากการคำนวณโดยโปรแกรม Cropwat for Windows Version 8.0

ที่มา: กรมอุตุนิยมวิทยา (2566)



รูปที่ 2-2 กราฟสมดุลของน้ำเพื่อการเกษตรจังหวัดอ่างทอง

2.5 สภาพการใช้ที่ดินปัจจุบัน

สภาพการใช้ที่ดินตำบลหลักแก้ว อำเภอวิเศษชัยชาญ จังหวัดอ่างทอง ซึ่งสำรวจโดยกลุ่มวิเคราะห์สภาพการใช้ที่ดิน (2566) ประกอบด้วยประเภทการใช้ที่ดินต่าง ๆ ดังนี้ (ตารางที่ 2-2 และรูปที่ 2-3)

2.5.1 พื้นที่ชุมชนและสิ่งปลูกสร้าง มีเนื้อที่ 1,564 ไร่ หรือร้อยละ 11.71 ของเนื้อที่ตำบล

2.5.2 พื้นที่เกษตรกรรมมีเนื้อที่ 11,468 ไร่ หรือร้อยละ 85.80 ของเนื้อที่ตำบล ประกอบด้วย

การใช้ประโยชน์ที่ดินด้านเกษตรกรรมต่าง ๆ ดังต่อไปนี้

- 1) พื้นที่นา มีเนื้อที่ 9,843 ไร่ หรือร้อยละ 73.64 ของเนื้อที่ตำบล ได้แก่ นาข้าว
- 2) พืชไร่ มีเนื้อที่ 9 ไร่ หรือร้อยละ 0.07 ของเนื้อที่ตำบล ได้แก่ พริก
- 3) ไม้ยืนต้น มีเนื้อที่ 24 ไร่ หรือร้อยละ 0.18 ของเนื้อที่ตำบล ได้แก่ ไม้ยืนต้นผสม
- 4) ไม้ผล มีเนื้อที่ 297 ไร่ หรือร้อยละ 2.23 ของเนื้อที่ตำบล ได้แก่ ไม้ผลผสม มะม่วงกล้วย มะม่วง/กล้วย มะนาว ไม้ผลร้าง/เสื่อมโทรม
- 5) พืชสวน มีเนื้อที่ 130 ไร่ หรือร้อยละ 0.97 ของเนื้อที่ตำบล ได้แก่ พืชผัก กระจับปี่ เยี่ยว ไม้ดอก ไม้ประดับ
- 6) ทุ่งหญ้าเลี้ยงสัตว์และโรงเรือนเลี้ยงสัตว์ มีเนื้อที่ 1,008 ไร่ หรือร้อยละ 7.54 ของเนื้อที่ตำบล ได้แก่ โรงเรือนเลี้ยงสัตว์ปีก
- 7) พืชน้ำ มีเนื้อที่ 7 ไร่ หรือร้อยละ 0.05 ของเนื้อที่ตำบล ได้แก่ บัว
- 8) สถานที่เพาะเลี้ยงสัตว์น้ำ มีเนื้อที่ 150 ไร่ หรือร้อยละ 1.12 ของเนื้อที่ตำบล ได้แก่ สถานที่เพาะเลี้ยงปลา สถานที่เพาะเลี้ยงสัตว์น้ำร้าง



2.5.3 พื้นที่แหล่งน้ำ มีเนื้อที่ 314 ไร่ หรือร้อยละ 2.34 ของเนื้อที่ตำบล ได้แก่ คลองชลประทาน
ปอน้ำในไร่นา

2.5.4 พื้นที่เบ็ดเตล็ด มีเนื้อที่ 20 ไร่ หรือร้อยละ 0.15 ของเนื้อที่ตำบล ได้แก่ ทุ่งหญ้าธรรมชาติ
ทุ่งหญ้าสลับไม้พุ่ม/ไม้ละเมาะ พื้นที่ลุ่ม

ตารางที่ 2-2 สภาพการใช้ที่ดิน ตำบลหลักแก้ว อำเภอวิเศษชัยชาญ จังหวัดอ่างทอง

หน่วยแผนที่	สภาพการใช้ที่ดิน	เนื้อที่	
		ไร่	ร้อยละ
U	พื้นที่ชุมชนและสิ่งปลูกสร้าง	1,564	11.71
U201	หมู่บ้านบนพื้นราบ	1,327	9.93
U301	สถานที่ราชการและสถาบันต่าง ๆ	105	0.79
U405	ถนน	112	0.84
U502	โรงงานอุตสาหกรรม	15	0.11
U605	สถานีบริการน้ำมัน	5	0.04
A	พื้นที่เกษตรกรรม	11,468	85.80
A101	นาข้าว	9,843	73.64
A229	พริก	9	0.07
A301	ไม้ยืนต้นผสม	24	0.18
A400	ไม้ผลร้าง/เสื่อมโทรม	20	0.15
A401	ไม้ผลผสม	11	0.08
A405	มะพร้าว	7	0.05
A405/A407	มะพร้าว/มะม่วง	13	0.10
A407	มะม่วง	113	0.85
A407/A411	มะม่วง/กล้วย	35	0.26
A411	กล้วย	77	0.58
A422	มะนาว	21	0.16
A502	พืชผัก	83	0.62
A503	ไม้ดอก ไม้ประดับ	9	0.07
A513	กระเจียบเขียว	38	0.28
A703	โรงเรือนเลี้ยงสัตว์ปีก	3	0.02
A703/A902	โรงเรือนเลี้ยงสัตว์ปีก/สถานที่เพาะเลี้ยงปลา	1,005	7.52
A803	บัว	7	0.05
A900	สถานที่เพาะเลี้ยงสัตว์น้ำร้าง	5	0.04
A902	สถานที่เพาะเลี้ยงปลา	145	1.08
M	พื้นที่เบ็ดเตล็ด	20	0.15
M101	ทุ่งหญ้าธรรมชาติ	8	0.06
M102	ทุ่งหญ้าสลับไม้พุ่ม/ไม้ละเมาะ	6	0.05



ตารางที่ 2-2 (ต่อ)

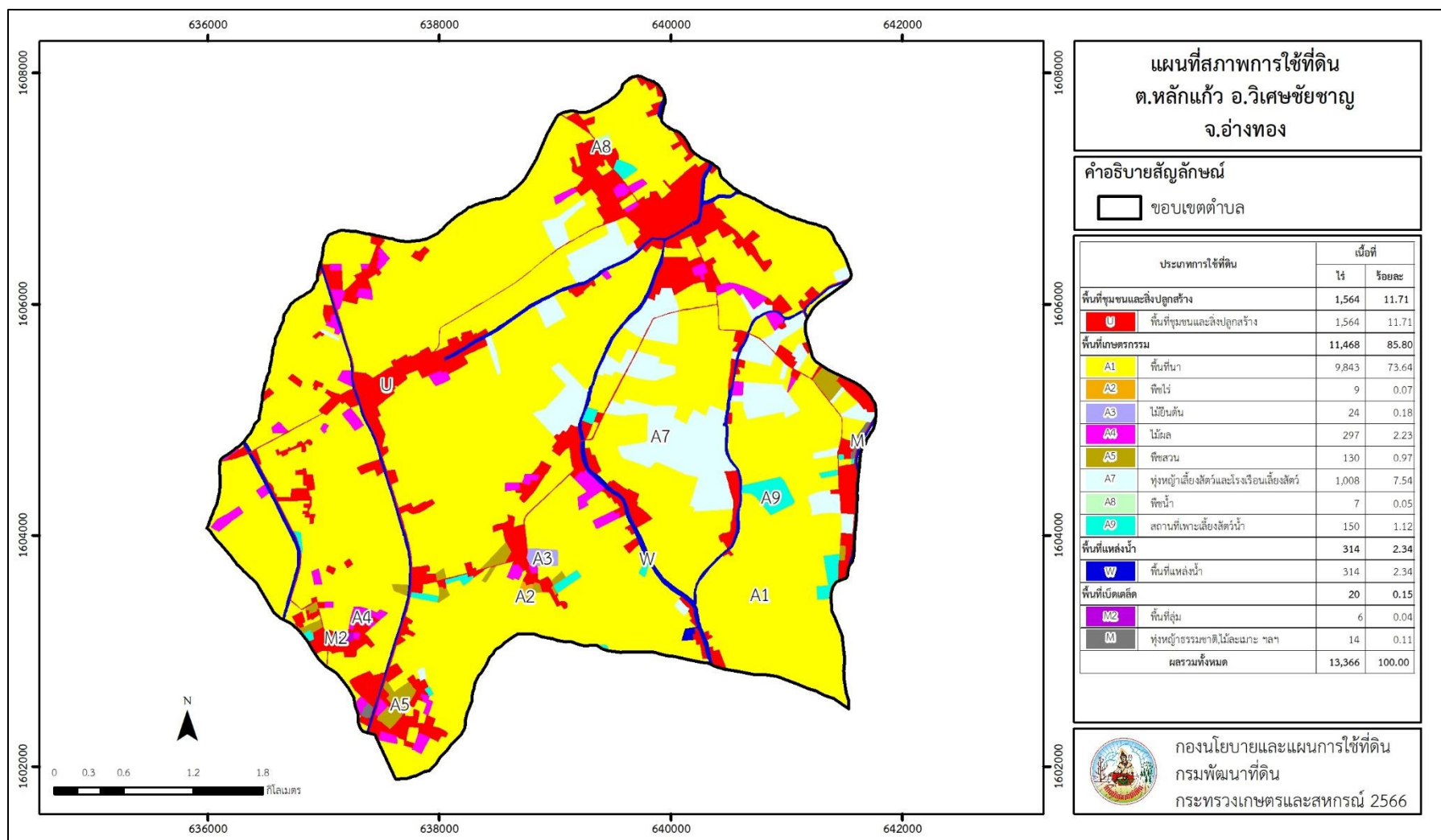
หน่วยแผนที่	สภาพการใช้ที่ดิน	เนื้อที่	
		ไร่	ร้อยละ
M201	พื้นที่ลุ่ม	6	0.04
W	พื้นที่แหล่งน้ำ	314	2.34
W202	บ่อน้ำในไร่นา	6	0.04
W203	คลองชลประทาน	308	2.30
รวมเนื้อที่ทั้งหมด		13,366	100.00

หมายเหตุ: เนื้อที่คำนวณด้วยระบบสารสนเทศทางภูมิศาสตร์

ที่มา: กลุ่มวิเคราะห์สภาพการใช้ที่ดิน (2566)



แผนการใช้ที่ดินตำบลหลักแก้ว อำเภอวิเศษชัยชาญ จังหวัดอ่างทอง



รูปที่ 2-3 สภาพการใช้ที่ดิน ตำบลหลักแก้ว อำเภอวิเศษชัยชาญ จังหวัดอ่างทอง



2.6 สภาพเศรษฐกิจและสังคม

2.6.1 ประชากร

จากหลักฐานทะเบียนราษฎรของกรมการปกครอง กระทรวงมหาดไทย ณ เดือนธันวาคม 2565 พบว่า ประชากรที่อาศัยในพื้นที่ตำบลหลักแก้ว มีประชากรรวม 5,076 คน แยกเป็นชาย 2,435 คน เป็นหญิง 2,641 คน ความหนาแน่นโดยเฉลี่ย 237.36 คนต่อตารางกิโลเมตร มีจำนวนครัวเรือนทั้งหมด 1,792 ครัวเรือน เป็นครัวเรือนเกษตรที่มาขึ้นทะเบียนกรมส่งเสริมการเกษตร 1,026 ครัวเรือน หรือร้อยละ 57.25 ของจำนวนครัวเรือนทั้งหมด และเป็นครัวเรือนที่ประกอบอาชีพอื่น ๆ ครัวเรือนเกษตรที่ไม่ได้มาขึ้นทะเบียนกรมส่งเสริมการเกษตร 766 ครัวเรือน หรือร้อยละ 42.75 ของจำนวนครัวเรือนทั้งหมด ดังรายละเอียดในตารางที่ 2-3 ถึง 2-4

ตารางที่ 2-3 จำนวนประชากรและครัวเรือน ตำบลหลักแก้ว อำเภอวิเศษชัยชาญ จังหวัดอ่างทอง ปี 2565

พื้นที่	จำนวนครัวเรือน	จำนวนประชากร (คน)		
		ชาย	หญิง	รวม
ตำบลหลักแก้ว	1,792	2,435	2,641	5,076
หมู่ที่ 1 คลองพูล	234	307	322	629
หมู่ที่ 2 ห้วยรี	320	420	475	895
หมู่ที่ 3 ลาดหญ้าไทร	187	273	308	581
หมู่ที่ 4 คลองสำโรง	263	321	358	679
หมู่ที่ 5 หนองสองห้อง	81	129	128	257
หมู่ที่ 6 หลักแก้ว	210	288	296	584
หมู่ที่ 7 หลักแก้ว	344	475	532	1,007
หมู่ที่ 8 วัดกรด	153	222	222	444

ที่มา: กรมการปกครอง (2566)



ตารางที่ 2-4 จำนวนและสัดส่วนคร้วเรือน ตำบลหลักแก้ว อำเภอวิเศษชัยชาญ จังหวัดอ่างทอง ปี 2565

รายการ	จำนวน (คร้วเรือน)	ร้อยละ
จำนวนคร้วเรือนทั้งหมด ¹⁾	1,792	100.00
- จำนวนคร้วเรือนเกษตรที่มากขึ้นทะเบียนกรมส่งเสริมการเกษตร ²⁾	1,026	57.25
- จำนวนคร้วเรือนที่ประกอบอาชีพอื่น ๆ และจำนวนคร้วเรือนเกษตรที่ไม่ได้มากขึ้นทะเบียนฯ	766	42.75

ที่มา: 1) กรมการปกครอง (2566)
2) กรมส่งเสริมการเกษตร (2566)

2.6.2 การถือครองที่ดิน

จากข้อมูลกรมการปกครอง ณ เดือนธันวาคม 2565 ตำบลหลักแก้ว มีจำนวนคร้วเรือนทั้งหมด 1,792 คร้วเรือน โดยถือครองที่ดินเฉลี่ยคร้วเรือนละ 7.46 ไร่ (เนื้อที่ของตำบลรวมต่อจำนวนคร้วเรือนทั้งหมด)

2.6.3 ลักษณะทางเศรษฐกิจและการประกอบอาชีพ

สภาพเศรษฐกิจของชุมชนในตำบลหลักแก้วส่วนใหญ่ประชากรมีอาชีพด้านการเกษตรกรรม ได้แก่ ปลูกข้าว และเลี้ยงสัตว์

การประกอบอาชีพ ในตำบลหลักแก้วประชากรส่วนใหญ่ประกอบอาชีพเกษตรกรรมการทำงาน นอกจากนี้ยังมีการเลี้ยงสัตว์ไว้เพื่อบริโภคและจำหน่าย

- อาชีพทำเกษตรกรรม ตำบลหลักแก้วคร้วเรือนเกษตรที่ขึ้นทะเบียนกับกรมส่งเสริมการเกษตร 1,026 คร้วเรือน โดยเกษตรกรปลูกข้าวทั้งตำบล นอกจากนี้เกษตรกรยังมีการเลี้ยงสัตว์สำหรับการเลี้ยงสัตว์พบว่าส่วนใหญ่เลี้ยงไว้เพื่อบริโภค และจำหน่าย

2.6.4 ด้านรายได้-รายจ่าย

จากข้อมูลความจำเป็นพื้นฐานของกรมพัฒนาชุมชน พบว่า รายได้คร้วเรือนเฉลี่ยปีละ 178,582 บาท รายได้บุคคลเฉลี่ยปีละ 64,575 บาท รายจ่ายคร้วเรือนเฉลี่ยปีละ 112,283 บาท รายจ่ายบุคคลเฉลี่ยปีละ 40,601 บาท เมื่อพิจารณาจะเห็นว่ารายได้คร้วเรือนมากกว่ารายจ่ายคร้วเรือนปีละ 66,299 บาท และรายได้บุคคลมากกว่ารายจ่ายบุคคลปีละ 23,974 บาท ดังรายละเอียดในตารางที่ 2-5



ตารางที่ 2-5 รายได้-รายจ่ายเฉลี่ยครัวเรือน ตำบลหลักแก้ว อำเภอวิเศษชัยชาญ จังหวัดอ่างทอง ปี 2565

พื้นที่	แหล่งรายได้ของครัวเรือน (บาท/ปี)				รายได้ ครัวเรือนเฉลี่ย (บาท/ปี)	รายได้บุคคล เฉลี่ย (บาท/ ปี)	รายจ่าย ครัวเรือน เฉลี่ย (บาท/ปี)	รายจ่าย บุคคลเฉลี่ย (บาท/ปี)
	อาชีพหลัก	อาชีพรอง	รายได้อื่น	ทำ-หาเอง				
ตำบลหลักแก้ว	132,894	20,904	15,472	9,313	178,582	64,575	112,283	40,601
หมู่ที่ 1 คลองพูล	123,740	12,485	11,704	1,699	149,629	79,035	137,180	72,459
หมู่ที่ 2 ห้วยรี	142,948	1,145	9,849	1,573	155,515	68,147	90,908	39,836
หมู่ที่ 3 ลาดหญ้าไทร	124,505	40,882	16,156	25,757	207,299	62,434	135,059	40,677
หมู่ที่ 4 คลองสำโรง	138,832	17,535	8,521	3,701	168,588	77,756	78,149	36,044
หมู่ที่ 5 หนองสองห้อง	157,958	12,770	3,130	15,726	189,584	65,903	85,260	29,638
หมู่ที่ 6 หลักแก้ว	178,913	33,599	21,416	15,406	249,335	74,169	188,349	56,028
หมู่ที่ 7 หลักแก้ว	71,842	36,572	33,731	16,062	158,207	46,616	72,997	21,509
หมู่ที่ 8 วัดกรด	201,740	7,702	2,099	153	211,694	65,098	162,792	50,061

ที่มา: กรมการพัฒนาชุมชน (2566)



บทที่ 3

สถานภาพของทรัพยากรธรรมชาติ

การศึกษาสถานภาพของทรัพยากรธรรมชาติในพื้นที่ตำบลหลักแก้ว อำเภอวิเศษชัยชาญ จังหวัดอ่างทอง ได้แก่ ทรัพยากรป่าไม้ ทรัพยากรน้ำ และทรัพยากรดิน ซึ่งเป็นทรัพยากรกายภาพที่สำคัญต่อการทำการเกษตร ดังนั้นจึงจำเป็นต้องทราบว่าทรัพยากรธรรมชาติแต่ละชนิดปัจจุบันมีสถานะอย่างไร เพื่อใช้เป็นข้อมูลประกอบการวางแผนการใช้ที่ดินซึ่งจะนำไปสู่การกำหนดแผนงาน โครงการ กิจกรรม รวมถึงมาตรการต่าง ๆ เพื่อการพัฒนาพื้นที่อย่างมีประสิทธิภาพต่อไป โดยมีรายละเอียดดังนี้

3.1 ทรัพยากรป่าไม้

3.1.1 ป่าไม้ตามกฎหมายและมติคณะรัฐมนตรี

1) ป่าอนุรักษ์ ไม่พบพื้นที่ป่าอนุรักษ์ (เขตอุทยานแห่งชาติ เขตรักษาพันธุ์สัตว์ป่า เขตวนอุทยาน เขตห้ามล่าสัตว์ป่า) ในพื้นที่

2) ป่าสงวนแห่งชาติ ได้มีการจำแนกเขตการใช้ประโยชน์ทรัพยากรและที่ดินป่าไม้ในพื้นที่ป่าสงวนแห่งชาติตามมติคณะรัฐมนตรี วันที่ 10 มีนาคม 2535 และ 17 มีนาคม 2535 แบ่งออกเป็น 3 เขต ประกอบด้วย เขตพื้นที่ป่าเพื่อการอนุรักษ์ (Zone C) เขตพื้นที่ป่าเพื่อเศรษฐกิจ (Zone E) และเขตพื้นที่ป่าที่เหมาะสมต่อการเกษตร (Zone A) จากการวิเคราะห์ข้อมูล ไม่พบพื้นที่ป่าสงวนแห่งชาติในพื้นที่

3.1.2 **ชั้นคุณภาพลุ่มน้ำ** (มติคณะรัฐมนตรี วันที่ 28 พฤษภาคม 2528) จากการวิเคราะห์ข้อมูลพบชั้นคุณภาพลุ่มน้ำในพื้นที่ คือ พื้นที่ลุ่มน้ำชั้นที่ 5 เนื้อที่ 13,366 ไร่

ทั้งนี้ เนื้อที่ดังกล่าวข้างต้นคำนวณด้วยระบบสารสนเทศภูมิศาสตร์ เป็นเนื้อที่เบื้องต้นเท่านั้น ไม่สามารถใช้อ้างอิงได้ทางกฎหมาย

3.2 ทรัพยากรน้ำ

3.2.1 ปริมาณน้ำฝน พบว่าในพื้นที่ตำบลหลักแก้ว มีปริมาณน้ำฝนเฉลี่ยในคาบ 30 ปี (พ.ศ. 2536-2565) 1,083.1 มิลลิเมตรต่อปี

3.2.2 **น้ำผิวดิน** หมายถึง แม่น้ำลำคลอง หนอง บึง ทะเลสาบ อ่างเก็บ และแหล่งน้ำสาธารณะอื่น ๆ ที่อยู่ภายในผืนแผ่นดิน ในพื้นที่ตำบลหลักแก้ว มีรายละเอียดของแหล่งน้ำผิวดินดังนี้

แหล่งน้ำผิวดินธรรมชาติ ได้แก่ คลองกต คลองดอนกระทุ่ม คลองลาดปลาตุก คลองลาดหญ้าไทร คลองลานช้าง คลองสำโรง และรางขุนแผน

3.2.3 จากฐานข้อมูลน้ำบาดาลของกรมทรัพยากรน้ำบาดาล (2566) ซึ่งพบว่า ตำบลหลักแก้ว มีจำนวนบ่อบาดาลราชการจำนวน 16 บ่อ และจำนวนบ่อบาดาลเอกชนจำนวน 1 บ่อ



3.3 ทรัพยากรดิน

ทรัพยากรดินในพื้นที่ตำบลหลักแก้ว อำเภอวิเศษชัยชาญ จังหวัดอ่างทอง พบหน่วยแผนที่ดินทั้งหมด 3 หน่วยแผนที่ดิน เป็นดินในพื้นที่ลุ่ม ได้แก่

- 1) หน่วยแผนที่ดิน Bl-cA ชุดดินบางเลน มีเนื้อดินบนเป็นดินเหนียว ความลาดชัน 0-2 เปอร์เซ็นต์ มีเนื้อที่ 6,483 ไร่ หรือร้อยละ 48.50 ของเนื้อที่ตำบล
- 2) หน่วยแผนที่ดิน Bn-cA ชุดดินบางเขน มีเนื้อดินบนเป็นดินเหนียว ความลาดชัน 0-2 เปอร์เซ็นต์ มีเนื้อที่ 6,705 ไร่ หรือร้อยละ 50.17 ของเนื้อที่ตำบล
- 3) หน่วยแผนที่ดิน Sin-sicA ชุดดินสิงห์บุรี มีเนื้อดินบนเป็นดินเหนียวปนทรายแป้ง ความลาดชัน 0-2 เปอร์เซ็นต์ มีเนื้อที่ 178 ไร่ หรือร้อยละ 1.33 ของเนื้อที่ตำบล

ไม่พบปัญหาทรัพยากรดินทางการเกษตรตามสภาพธรรมชาติในพื้นที่ รายละเอียดของสมบัติดิน ตำบลหลักแก้ว อำเภอวิเศษชัยชาญ จังหวัดอ่างทอง ดังแสดงในตารางที่ 3-1 และแผนที่แสดงในลักษณะของชุดดิน (รูปที่ 3-1)



ตารางที่ 3-1 สมบัติดิน ตำบลหลักแก้ว อำเภอวิเศษชัยชาญ จังหวัดอ่างทอง

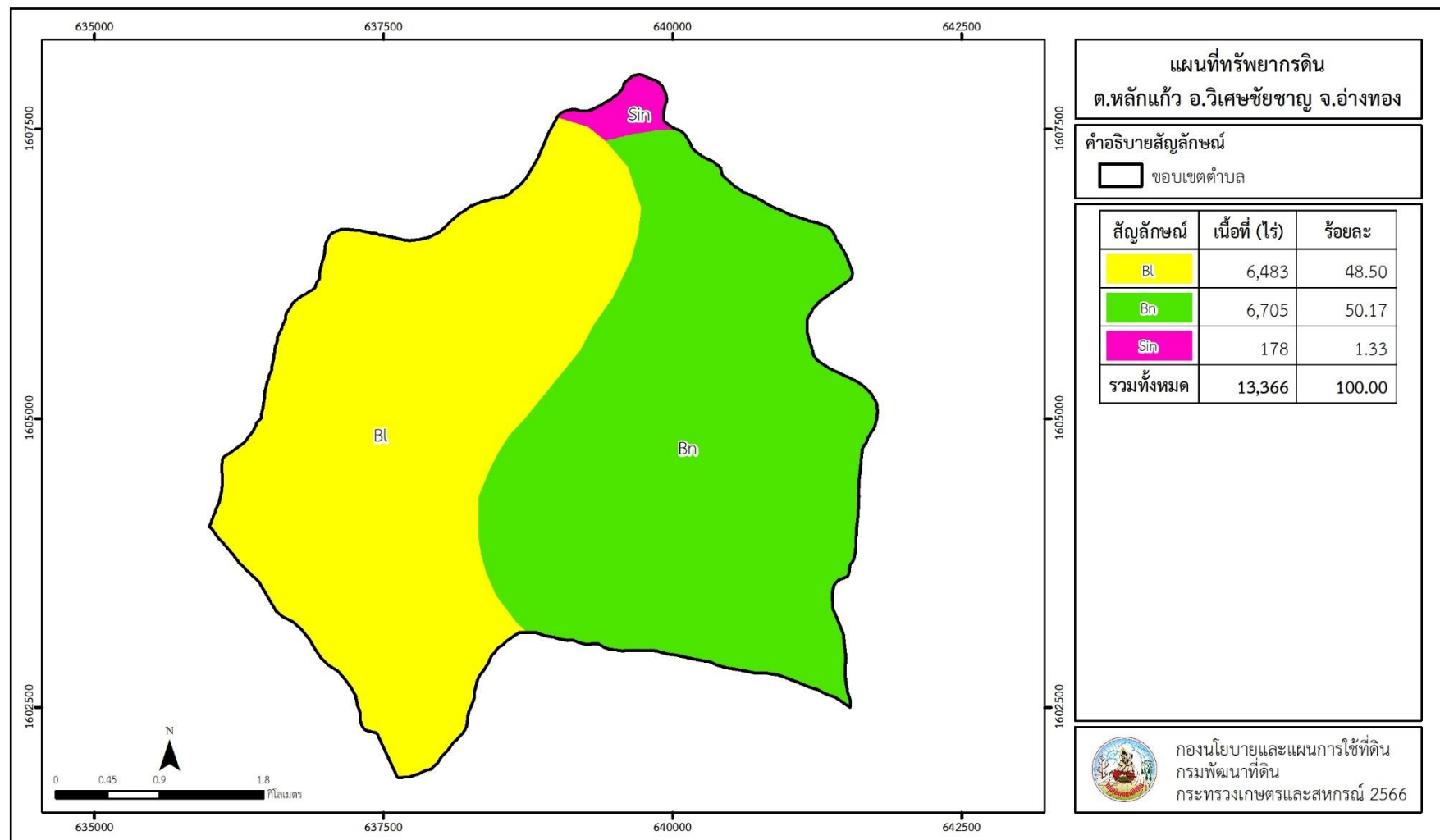
หน่วยแผนที่ดิน	ความลาดชัน (%)	ความลึก (ซม.)	การระบายน้ำ	ความอุดมสมบูรณ์ของดิน	ความจุแลกเปลี่ยนแคตไอออน (cmol/kg)	ความอึมตัวเบส (%)	ปฏิกิริยาดิน		ค่าการนำไฟฟ้า (dS/m)	ความลึกของชั้นจาโรไซด์ (ซม.)	เนื้อที่	
							ดินบน	ดินล่าง			ไร่	ร้อยละ
Bl-cA	0-2	>150	เลว	ปานกลาง	>20	>75	5.5-6.5	6.5-8.0	<2	-	6,483	48.50
Bn-cA	0-2	>150	เลว	ปานกลาง	>20	35-75	4.5-5.5	4.5-5.0	<2	-	6,705	50.17
Sin-sicA	0-2	>150	เลว	สูง	>20	>75	5.5-6.5	7.0-8.0	<2	-	178	1.33
รวมทั้งหมด											13,366	100.00

หมายเหตุ: เนื้อที่คำนวณด้วยโปรแกรมระบบสารสนเทศภูมิศาสตร์

ที่มา: กองสำรวจและวิจัยทรัพยากรดิน (2566)



แผนการใช้ที่ดินตำบลหลักแก้ว อำเภอวิเศษชัยชาญ จังหวัดอ่างทอง



รูปที่ 3-1 ทรัพยากรดิน ตำบลหลักแก้ว อำเภอวิเศษชัยชาญ จังหวัดอ่างทอง



บทที่ 4

กระบวนการมีส่วนร่วมของชุมชน (Participatory Rural Appraisal : PRA)

4.1 การวิเคราะห์ผลจากการจัดทำกระบวนการมีส่วนร่วมของชุมชน (PRA)

การวิเคราะห์ผลจากการจัดทำกระบวนการมีส่วนร่วมของชุมชน (PRA) เมื่อวันที่ 8 กันยายน 2566 มีสาระสำคัญสรุปได้ดังนี้

4.1.1 ปัญหาหลักของตำบลหลักแก้ว คือ

- 1) ต้นทุนการผลิตสูง (พันธุ์พืช ปุ๋ยเคมีและสารเคมีทางการเกษตรมีราคาแพง) ราคาผลผลิตตกต่ำ ราคาสินค้าผันผวน
- 2) การจัดการแปลงเกษตร ข้าวดีด โรคและแมลง มีการเผาตอซังและเศษวัสดุเหลือใช้ในแปลงเกษตร
- 3) ขาดการบริหารจัดการน้ำที่ดี การกระจายน้ำทั้งระบบ แหล่งน้ำตื้นเขิน
- 4) ต้นทุนการผลิตสูง (อาหารสัตว์ปีก และปลา) มีราคาสูง ราคาผลผลิตตกต่ำ
- 5) ดินขาดความอุดมสมบูรณ์ ดินกรด
- 6) ไม่มีตลาดของชุมชน ไม่สามารถกำหนดราคาสินค้าได้
- 7) เข้าไม่ถึงความรู้นวัตกรรมด้านการเกษตร ชุมชนขาดเครื่องจักร
- 8) ปัญหาหมอกควัน มลพิษทางอากาศ จึงเกิดจากการเผาเศษวัสดุเหลือใช้ทางการเกษตร
- 9) ภัยธรรมชาติ เช่น น้ำท่วม (ม.1,2,3) ฝนแล้ง
- 10) ขาดองค์ความรู้ด้านปศุสัตว์ ประมง
- 11) การปล่อยน้ำเสียจากบ่อปลาลงสู่คู คลองสาธารณะ
- 12) การส่งกลิ่นเหม็นจากการเลี้ยงนกกะทา (ม.4,7,8)
- 13) มีผู้สูงอายุจำนวนมากในตำบล

4.1.2 ความต้องการของชุมชน เกษตรกร และตำบลหลักแก้ว มีความต้องการ 10 ประการ คือ

- 1) ลดต้นทุนการผลิต
- 2) การบริหารจัดการแปลงเกษตร
- 3) อยากได้พันธุ์ข้าวใหม่ๆ
- 4) ปรับปรุงบำรุงดิน
- 5) บริหารจัดการน้ำที่ดี
- 6) เสริมสร้างความรู้นวัตกรรมด้านการเกษตร ให้ความรู้นวัตกรรมด้านการเกษตรในหลายช่องทาง เช่น ศูนย์เรียนรู้, สื่อออนไลน์
- 7) จัดตั้งตลาดศูนย์กลางของชุมชน
- 8) อยากได้รับการสนับสนุนจากภาครัฐอย่างต่อเนื่อง
- 9) อยากให้หน่วยงานของรัฐเข้ามาอบรมอาชีพ
- 10) ขุดลอกคลองส่งน้ำ



ผลจากการจัดทำกรมีส่วนร่วมกับชุมชน (PRA) ได้นำมาวิเคราะห์ร่วมกับปัญหาด้าน
กายภาพ โดยระบบ DPSIR มีรายละเอียดดังนี้

1) แรงขับเคลื่อน (Driver) มี 7 ประการ คือ

- 1.1) ต้นทุนการผลิตสูง (พืช ปลูกสัตว์ ประมง)
- 1.2) ดินเสื่อมโทรม
- 1.3) ขาดแคลนน้ำเพื่อการเพาะปลูก
- 1.4) ขาดองค์ความรู้ด้านนวัตกรรมและเทคโนโลยีทางการเกษตร
- 1.5) ไม่มีตลาดในการขายสินค้าในชุมชน เกษตรไม่สามารถกำหนดราคาได้
- 1.6) ปัญหาด้านสิ่งแวดล้อม
- 1.7) การเข้าสู่สังคมผู้สูงอายุ

2) แรงกดดัน (Pressure) ที่เกิดจากปัจจัยขับเคลื่อน มี 7 ประการ คือ

- 2.1) ลดต้นทุนการผลิต (พืช ปลูกสัตว์ ประมง)
- 2.2) การปรับปรุงบำรุงดิน
- 2.3) การบริหารจัดการน้ำที่ดี
- 2.4) ให้ความรู้ด้านนวัตกรรมและเทคโนโลยีทางการเกษตร
- 2.5) จัดตั้งกลุ่มเพื่อจำหน่ายสินค้า
- 2.6) มลพิษทางอากาศ และน้ำ
- 2.7) ขาดแคลนแรงงานภาคการเกษตร

3) สถานะ (State) ที่เกิดแรงกดดัน มี 7 ประการ คือ

- 3.1) เกษตรกรใช้สารเคมีทางการเกษตร ปัจจัยการผลิตสูง
- 3.2) ดินขาดความอุดมสมบูรณ์
- 3.3) น้ำไม่เพียงพอต่อการทำการเกษตร
- 3.4) ขาดความรู้ด้านนวัตกรรมและเทคโนโลยีทางการเกษตรที่หลากหลาย
- 3.5) ไม่สามารถกำหนดราคาของผลผลิตได้
- 3.6) เฉพาะวัสดุเหลือใช้ทางการเกษตร กลิ่นมูลนกกระทา ปล่อยน้ำเสียจากบ่อปลา

ลงสู่แหล่งน้ำ

- 3.7) ขาดคนรุ่นใหม่ที่สนใจทำการเกษตร

4) ผลกระทบ (Impact) ที่ปรากฏในพื้นที่ มี 7 ประการ คือ

- 4.1) รายได้ลดลง ไม่เพียงพอต่อการดำรงชีวิต
- 4.2) ผลผลิตตกต่ำ
- 4.3) เกิดความเสียหายต่อพืชที่เพาะปลูก
- 4.4) มีความสูงในการทำการเกษตรเชิงเดี่ยว
- 4.5) ราคาไม่ตรงตามที่ต้องการ
- 4.6) ปัญหาหมอกควัน
- 4.7) ไม่มีแรงงานคนรุ่นใหม่มาทดแทนคนรุ่นเก่า ทำให้เกิดการขายที่ดินทำกิน



5) การตอบสนอง (Response) มีดังนี้

- 5.1) ส่งเสริมการใช้สารอินทรีย์ลดการใช้สารเคมีทางการเกษตร
- 5.2) การปรับปรุงบำรุงดิน
- 5.3) อบรมให้ความรู้ด้านนวัตกรรมและเทคโนโลยีด้านการเกษตรที่หลากหลาย (พืช ปศุสัตว์ และประมง)
- 5.4) โลกจบต่อซึ่ง เพื่อการปรับปรุงบำรุงดิน
- 5.5) ระบบส่งเสริมการเกษตรแบบแปลงใหญ่
- 5.6) อบรมให้ความรู้ด้านอาชีพเสริม การแปรรูปผลผลิต การขายของผ่านระบบ

ออนไลน์

- 5.7) อบรมให้ความรู้ด้านการจัดทำบัญชีครัวเรือน

อนาคต

- 1) พัฒนาพื้นที่ให้ตรงกับความต้องการของเกษตรกร และปัญหาที่เกิดขึ้นในพื้นที่
- 2) ดำเนินการจัดทำการแก้ไขปัญหา และพัฒนาให้ตรงตามต้องการ โดยระบบ

DPSIR

ดังมีรายละเอียดในรูปที่ 4-1



รูปที่ 4-1 การวิเคราะห์สถานการณ์โดยระบบ DPSIR ของตำบลหลักแก้ว อำเภอวิเศษชัยชาญ จังหวัดอ่างทอง



4.2 ระบบการปลูกพืชในปัจจุบัน

ตำบลหลักแก้ว อำเภอวิเศษชัยชาญ จังหวัดอ่างทอง มีการเพาะปลูกพืช ดังนี้

1) ข้าวนาปี-ข้าวนาปรัง เกษตรกรจะปลูกข้าวนาปีในช่วงฤดูฝนระหว่างเดือนเมษายนถึงตุลาคม โดยช่วงเดือนสิงหาคมถึงตุลาคมหากมีฝนตกมากอาจทำให้ข้าวเสียหายจากน้ำท่วม และจะปลูกข้าวนาปรังในช่วงฤดูแล้ง โดยสูบน้ำจากคลองส่งน้ำระหว่างเดือนพฤศจิกายนถึงมีนาคมแต่จะมีน้ำไม่เพียงพอต่อการผลิต

2) ไม้ผล เกษตรกรจะนิยมปลูกมะม่วง มะพร้าว มะนาว กล้วย ซึ่งสามารถปลูกได้เกือบตลอดปี

3) พืชไร่ เกษตรกรจะนิยมปลูก พริก ซึ่งสามารถปลูกได้เกือบตลอดปี

4) พืชผัก จะปลูกพืชผักทั่วไปตลอดทั้งปีในพื้นที่ ได้แก่ มะเขือ กระเจี๊ยบเขียว ผักสวนครัว ไม้ดอกไม้ประดับ

ชนิดพืช	เดือน	ม.ค.	ก.พ.	มี.ค.	เม.ย.	พ.ค.	มิ.ย.	ก.ค.	ส.ค.	ก.ย.	ต.ค.	พ.ย.	ธ.ค.
1. ข้าวนาปี/นาปรัง			นาปรัง										นาปรัง
2. ไม้ผล													
3. พืชไร่													
4. พืชผัก													

รูปที่ 4-2 ระบบการปลูกพืชในปัจจุบัน ตำบลหลักแก้ว อำเภอวิเศษชัยชาญ จังหวัดอ่างทอง



บทที่ 5

การประเมินคุณภาพที่ดิน

5.1 หลักการประเมินคุณภาพที่ดินด้านกายภาพ

การประเมินคุณภาพที่ดินหรือการประเมินความเหมาะสมของที่ดิน สอดคล้องตามหลักการของ FAO Framework ค.ศ. 1983 ซึ่งการประเมินคุณภาพที่ดินด้านกายภาพ เป็นการประเมินศักยภาพของที่ดินว่าที่ดินนั้น ๆ เหมาะสมมากหรือน้อยเพียงใดสำหรับการใช้ที่ดินประเภทต่าง ๆ หรือการปลูกพืชต่าง ๆ โดยพิจารณาจาก สภาพแวดล้อมที่มีผลต่อการเจริญเติบโตของพืช สมบัติดินที่ได้จำแนกไว้ในแต่ละตำบล ร่วมกับการจัดการพื้นที่ เช่น ระบบชลประทาน พื้นที่ยกทรง การจัดระบบอนุรักษ์ดินและน้ำ เป็นต้น และนอกจากนี้พิจารณาความต้องการปัจจัยต่อการปลูกพืชแต่ละชนิด สอดคล้องตามหลักการของ FAO ได้แก่ ความต้องการด้านพืช ความต้องการด้านการจัดการ ความต้องการด้านการอนุรักษ์ (บัณฑิตและคำรน, 2542) รายละเอียดดังตารางที่ 5-1

ระดับความเหมาะสมของที่ดินได้จากการสังเคราะห์ข้อมูลดิน การจัดการที่ดิน หรือดินที่มีลักษณะเฉพาะที่เกิดขึ้นตามสภาพภูมิประเทศ (ซึ่งจะเรียกรวมว่าหน่วยที่ดิน) ลักษณะภูมิอากาศ พิจารณาร่วมกับระดับความต้องการปัจจัยต่อการเจริญเติบโตของพืชแต่ละชนิด หลังจากนั้นดำเนินการประเมินคุณภาพที่ดิน ซึ่งสามารถจำแนกระดับความเหมาะสมของที่ดินได้เป็น 4 ชั้น ได้แก่ เหมาะสมสูง (S1) เหมาะสมปานกลาง (S2) เหมาะสมเล็กน้อย (S3) และไม่เหมาะสม (N) โดยที่

S1 : ไม่มีข้อจำกัดด้านที่ดินตามปัจจัยที่ใช้พิจารณา

S2 : มีข้อจำกัดด้านที่ดินที่แก้ไขได้ง่ายหรือข้อจำกัดอาจไม่ส่งผลกระทบต่อ การเจริญเติบโตของพืชอย่างชัดเจน

S3 : มีข้อจำกัดด้านที่ดินที่แก้ไขได้ยาก ควรปรับเปลี่ยนการผลิตเป็นพืชชนิดอื่นหรือ กิจกรรมอื่น (ส่วนใหญ่เป็นลักษณะทางกายภาพ)

N : มีข้อจำกัดที่พัฒนาหรือปรับปรุงที่ดินได้ยากมาก หากจะดำเนินการพัฒนาหรือ ปรับปรุงต้องใช้ต้นทุนสูงหรือเครื่องจักรขนาดใหญ่ แนะนำให้ปรับเปลี่ยนการผลิต



ตารางที่ 5-1 ตัวอย่างการประเมินคุณภาพที่ดินด้านกายภาพของประเภทการใช้ประโยชน์ที่ดิน

คุณภาพที่ดิน (Land Quality)	คุณลักษณะที่ดินตัวแทน (Land Characteristics)	ระดับความ เหมาะสม (Land Suitability Rating)
1. ความเหมาะสมด้านความต้องการด้านพืช (Crop Requirements)		
1.1. การหยั่งลึกของรากพืช (r)	ความลึกของดิน	S1
1.2. ความชุ่มชื้นที่เป็นประโยชน์ต่อพืช (m)	ปริมาณน้ำฝนเฉลี่ยในรอบปี	S2m
1.3. ความเป็นประโยชน์ของออกซิเจน ต่อรากพืช (o)	สภาพการระบายน้ำของดิน	S2o
ความเหมาะสมรวมด้านความต้องการด้านพืช (Crop Requirements)		S2om
2. ความเหมาะสมด้านความต้องการด้านการจัดการ (Management Requirements)		
2.1. สภาพการเขตกรรม (k)	ชั้นความยากง่ายในการ เขตกรรม (ดินบน)	S1
2.2. ศักยภาพการใช้เครื่องจักรกล (w)	ความลาดชันของพื้นที่	S3w
ความเหมาะสมรวมด้านความต้องการด้านการจัดการ (Management Requirements)		S3w
3. ความเหมาะสมด้านความต้องการด้านการอนุรักษ์ (Conservation Requirements)		
3.1 ความเสียหายจากการกัดกร่อน (e)	ความลาดชันของพื้นที่	S3e
ความเหมาะสมรวมด้านความต้องการด้านการอนุรักษ์ (Conservation Requirements)		S3e
ความเหมาะสมด้านกายภาพของประเภทการใช้ประโยชน์ที่ดินใน แต่ละหน่วยที่ดินโดยรวม		S3ew

5.2 พืชเศรษฐกิจที่สำคัญของตำบล

พืชเศรษฐกิจหลักและพืชทางเลือกของตำบล ได้แก่ ข้าว กระจังเขียว

5.3 ระดับความเหมาะสมของที่ดิน

การประเมินคุณภาพที่ดินของพืชเศรษฐกิจหลักและพืชทางเลือก ตำบลหลักแก้ว อำเภอวิเศษชัยชาญ จังหวัดอ่างทอง ได้ผลการประเมินคุณภาพที่ดินดังตารางที่ 5-2



ตารางที่ 5-2 ชั้นความเหมาะสมทางกายภาพของดิน ตำบลหลักแก้ว อำเภอวิเศษชัยชาญ
จังหวัดอ่างทอง

หน่วยแผนที่ดิน	ข้าว	กระเจี๊ยบ
Bl-cA	S1	N
Bn-cA	S1	N
Sin-sicA	S1	N

หมายเหตุ: ระดับความเหมาะสม

S1: เหมาะสมสูง

S2: เหมาะสมปานกลาง

S3: เหมาะสมเล็กน้อย

N: ไม่เหมาะสม



บทที่ 6 แผนการใช้ที่ดิน

6.1 การวิเคราะห์ข้อมูลเพื่อจัดทำแผนการใช้ที่ดินระดับตำบล

ตามที่กรมพัฒนาที่ดินได้จัดทำแผนปฏิบัติการราชการกรมพัฒนาที่ดินระยะ 5 ปี (พ.ศ. 2566-2570) เพื่อให้บรรลุตามวิสัยทัศน์ที่กำหนดไว้ คือ “เป็นองค์กรอัจฉริยะทางดิน เพื่อขับเคลื่อนการใช้ที่ดินอย่างเหมาะสม 15 ล้านไร่ ภายในปี 2570” ซึ่งในส่วนของประเด็นการพัฒนาที่ 2 บริหารจัดการทรัพยากรดินและที่ดินด้วยชุดข้อมูลที่มีมูลค่าสูง (High Value Dataset) ซึ่งมีเป้าหมาย คือ การนำชุดข้อมูลที่มีมูลค่าสูง ไปใช้ในการบริหารจัดการทางการเกษตร ในส่วนของตัวชี้วัด บริหารจัดการทรัพยากรดินและที่ดินบนพื้นฐานของชุดข้อมูลที่มีมูลค่าสูง ร้อยละ 100 กลยุทธ์ที่ 2 ยกระดับแผนการใช้ที่ดินไปสู่การปฏิบัติ ได้กำหนดให้ ร้อยละของแผนการใช้ที่ดินระดับตำบลที่จัดทำแล้วเสร็จทั่วประเทศ ภายใน ปี 2570 (ไม่น้อยกว่า ร้อยละ 80) เป็นตัวชี้วัดหนึ่งของกลยุทธ์ดังกล่าว

การวางแผนการใช้ที่ดินระดับตำบลเป็นการวางกรอบและนโยบายการการพัฒนาพื้นที่ให้เกิดการใช้ที่ดินอย่างสมดุลและยั่งยืน ซึ่งจะมีความละเอียดและเฉพาะเจาะจงมากกว่าแผนการใช้ที่ดินระดับประเทศ ที่ใช้เป็นกรอบนโยบายการพัฒนาพื้นที่ระดับประเทศ เป็นการกำหนดแนวทางใช้ที่ดินให้ตรงกับศักยภาพโดยเฉพาะทางการเกษตร และนำไปสู่การกำหนดแผนงาน โครงการ กิจกรรม ที่มีความสอดคล้องกับสภาพพื้นที่ ทั้งนี้การใช้ขอบเขตการปกครองในระดับตำบลจะนำไปสู่การพัฒนาเชิงพื้นที่ที่มีเป้าหมายและทิศทางสอดคล้องตามบริบทของแต่ละตำบล และมีผู้รับผิดชอบโดยตรง คือ องค์กรปกครองส่วนท้องถิ่น ซึ่งแผนการใช้ที่ดินในระดับที่ใหญ่กว่านี้อาจไม่สามารถนำมาใช้ปฏิบัติงานในระดับพื้นที่ได้อย่างเป็นรูปธรรมเนื่องจากเป็นแผนงานสำหรับนำไปใช้ปฏิบัติงานเชิงนโยบายและยุทธศาสตร์ในภาพรวม

ทั้งนี้แผนการใช้ที่ดินเป็นผลที่ได้จากการวิเคราะห์ข้อมูลทางด้านกายภาพ เศรษฐกิจ และสังคม โดยได้นำฐานข้อมูลที่ได้จากการรวบรวมข้อมูลทุติยภูมิ และข้อมูลปฐมภูมิจากการสำรวจภาคสนาม การศึกษาด้านกายภาพ ได้จาก การวิเคราะห์สถานภาพของทรัพยากรธรรมชาติ อาทิ ทรัพยากรดิน ทรัพยากรน้ำ และทรัพยากรป่าไม้ร่วมกับการพิจารณาลักษณะการใช้ประโยชน์ที่ดิน ข้อมูลหมายที่เกี่ยวข้องกับพื้นที่ในเขตป่าไม้ตามกฎหมาย เช่น เขตรักษาพันธุ์สัตว์ป่า เขตอุทยานแห่งชาติ เขตป่าสงวนแห่งชาติ และนโยบายของรัฐที่เกี่ยวข้องกับพื้นที่ที่มีมติคณะรัฐมนตรีเกี่ยวกับการใช้ที่ดิน มติคณะรัฐมนตรีเรื่องการจำแนกการใช้ประโยชน์ที่ดินในพื้นที่ป่าไม้ในเขตป่าสงวนแห่งชาติ เป็นต้น ประกอบกับการพิจารณาจากทิศทางตามกรอบนโยบายที่เกี่ยวข้องกับการกำหนดเขตการใช้ที่ดินในพื้นที่ตำบล เช่น ยุทธศาสตร์ของจังหวัด ร่วมกับความต้องการของท้องถิ่น สามารถกำหนดแนวทางการใช้ที่ดินตามศักยภาพของทรัพยากร เพื่อการรักษาคุณภาพของลักษณะทางนิเวศวิทยาและการอนุรักษ์ทรัพยากรธรรมชาติ โดยคำนึงถึงสภาพทางเศรษฐกิจและสังคมของชุมชนในพื้นที่ ซึ่งข้อมูลนี้ส่วนหนึ่งได้มาจากการวิเคราะห์ชุมชนแบบมีส่วนร่วม (PRA) ทำการสังเคราะห์ข้อมูลทุกด้านเพื่อให้ได้เขตการใช้ที่ดินที่เหมาะสมกับศักยภาพของพื้นที่ต่อไป



6.2 แผนการใช้ที่ดิน

จากการวิเคราะห์ข้อมูลกายภาพ เศรษฐกิจ และสังคม พบว่าแผนการใช้ที่ดินตำบลหลักแก้ว อำเภอวิเศษชัยชาญ จังหวัดอ่างทอง สามารถกำหนดออกเป็น 4 เขตหลัก ได้แก่ เขตเกษตรกรรม เขตชุมชนและสิ่งปลูกสร้าง เขตแหล่งน้ำ เขตพื้นที่อื่น ๆ มีรายละเอียดดังนี้ (ตารางที่ 6-1 และรูปที่ 6-1)

6.2.1 เขตเกษตรกรรม เป็นพื้นที่เกษตรกรรมซึ่งในที่นี้ คือ พื้นที่ที่อยู่นอกเขตที่มีการประกาศเป็นเขตป่าไม้ตามกฎหมาย ซึ่งรัฐได้กำหนดเป็นพื้นที่ทำกิน มีการออกเอกสารสิทธิ์ซึ่งรวมถึงพื้นที่ในเขตปฏิรูปที่ดินเพื่อเกษตรกรรมด้วย เขตนี้รวมถึงการทำกิจกรรมภาคการเกษตรอื่นที่นอกเหนือจากการปลูกพืชด้วย ประกอบด้วย 5 เขตตรง ได้แก่ เขตเกษตรกรรมขั้นดี เขตเกษตรกรรมที่มีศักยภาพการผลิตสูง เขตเกษตรกรรมที่มีศักยภาพการผลิตต่ำ เขตประมง และเขตปศุสัตว์ มีเนื้อที่ 11,460 ไร่ หรือคิดเป็นร้อยละ 85.74 ของเนื้อที่ตำบล มีรายละเอียดดังนี้

1) เขตเกษตรกรรมขั้นดี พื้นที่เขตนี้มีศักยภาพในการผลิตมากที่สุดที่ตำบล เนื่องจากมีระบบชลประทาน สามารถส่งน้ำช่วยในการปลูกพืชเพื่อทำการเกษตรนอกฤดูฝน โดยเฉพาะข้าวนาปรัง และพืชอายุสั้นได้เป็นอย่างดี และนอกจากนี้พบว่าดินในพื้นที่เขตนี้มีสมบัติที่เหมาะสมต่อการเพาะปลูกพืชแยกตามชนิดพืช ส่งผลให้มีศักยภาพของที่ดินที่เหมาะสมต่อการเพาะปลูกในระดับสูงถึงปานกลาง มีรายละเอียดดังนี้

(1) เขตทำนา (สัญลักษณ์ 2110) มีเนื้อที่ 9,841 ไร่ หรือ คิดเป็นร้อยละ 73.63 ของเนื้อที่ตำบล เป็นพื้นที่ที่มีศักยภาพต่อการทำนาในระดับเหมาะสมสูงถึงปานกลาง และปัจจุบันเกษตรกรรมมีการปลูกข้าวโดยส่วนใหญ่เป็นลักษณะ นาปีตามด้วยนาปรัง และบางพื้นที่ทำนาปีตามด้วยพืชฤดูแล้งชนิดต่าง ๆ เช่น ถั่วเขียว

2) เขตเกษตรกรรมที่มีศักยภาพการผลิตสูง พื้นที่เขตนี้มีศักยภาพในการผลิตรองจากเขตเกษตรกรรมขั้นดี ซึ่งแบ่งออกเป็น 1 ประเภท ได้แก่ เขตเกษตรกรรมที่มีศักยภาพการผลิตสูง (ประเภทที่ 1) มีรายละเอียดดังนี้

(1) เขตเกษตรกรรมที่มีศักยภาพการผลิตสูง (ประเภทที่ 1) เป็นเขตที่มีการบริหารจัดการด้านทรัพยากรน้ำโดยเฉพาะระบบชลประทาน มีศักยภาพในการผลิตอยู่ในระดับเหมาะสมเล็กน้อยถึงไม่เหมาะสม ดินข้อจำกัดจากลักษณะดิน ซึ่งมีสมบัติดินที่ไม่เหมาะสมบางประการ มีรายละเอียดดังนี้

- เขตทำนา (สัญลักษณ์ 2211) มีเนื้อที่ 2 ไร่ หรือ คิดเป็นร้อยละ 0.01 ของเนื้อที่ตำบล เป็นพื้นที่ที่มีศักยภาพต่อการทำนาในระดับเหมาะสมเล็กน้อยถึงไม่เหมาะสม และปัจจุบันเกษตรกรรมมีการปลูกข้าวโดยส่วนใหญ่เป็นลักษณะ นาปีตามด้วยนาปรัง และบางพื้นที่ทำนาปีตามด้วยพืชฤดูแล้งชนิดต่าง ๆ เช่น ถั่วเขียว

- เขตปลูกไม้ผล (สัญลักษณ์ 2212) มีเนื้อที่ 297 ไร่ หรือ คิดเป็นร้อยละ 2.22 ของเนื้อที่ตำบล ปัจจุบันเกษตรกรรมปลูกไม้ผล โดยไม้ผลที่ปลูกได้แก่ มะพร้าว มะม่วง กัลย มะนาว

- เขตปลูกไม้ยืนต้น (สัญลักษณ์ 2213) มีเนื้อที่ 24 ไร่ หรือ คิดเป็นร้อยละ 0.18 ของเนื้อที่ตำบล ปัจจุบันเกษตรกรรมปลูกไม้ยืนต้น โดยไม้ยืนต้นที่ปลูกได้แก่ ไม้ยืนต้นผสม

- เขตปลูกพืชไร่ (สัญลักษณ์ 2214) มีเนื้อที่ 9 ไร่ หรือ คิดเป็นร้อยละ 0.07 ของเนื้อที่ตำบล ปัจจุบันเกษตรกรรมปลูกพืชไร่ โดยพืชไร่ที่ปลูก ได้แก่ พริก



- เขตปลูกพืชทางเลือก (สัญลักษณ์ 2215) มีเนื้อที่ 129 ไร่ หรือ คิดเป็นร้อยละ 0.97 ของเนื้อที่ตำบล ปัจจุบันเกษตรกรปลูกพืชผัก ไม้ดอก หรือเกษตรผสมผสาน โดยพืชที่ปลูกได้แก่ กระเจี๊ยบเขียว

3) เขตประมง (สัญลักษณ์ 2400) มีเนื้อที่ 150 ไร่ หรือคิดเป็นร้อยละ 1.12 ของเนื้อที่ตำบล เป็นเขตที่ทำกิจกรรมด้านการประมงได้แก่ ปลูกน้ำจืด

4) เขตปศุสัตว์ มีเนื้อที่ 1,008 ไร่ หรือคิดเป็นร้อยละ 7.54 ของเนื้อที่ตำบล ประกอบด้วย 1 เขตรอง ได้แก่ เขตโรงเรือนเลี้ยงสัตว์ มีรายละเอียดดังนี้

(1) เขตโรงเรือนเลี้ยงสัตว์ (สัญลักษณ์ 2520) ปัจจุบันมีการสร้างโรงเรือนเลี้ยงสัตว์ ประเภทต่าง ๆ มีเนื้อที่ 1,008 ไร่ หรือ คิดเป็นร้อยละ 7.54 ของเนื้อที่ตำบล โดยประเภทของโรงเรือนที่พบได้แก่ ไก่ และเป็ด

6.2.2 เขตชุมชนและสิ่งปลูกสร้าง มีเนื้อที่ 1,564 ไร่ หรือคิดเป็นร้อยละ 11.70 ของเนื้อที่ตำบล ประกอบด้วย 3 เขตรอง ได้แก่ เขตชุมชน/สถานที่ราชการ เขตอุตสาหกรรม/แหล่งรับซื้อผลผลิต และเขตการใช้พื้นที่เฉพาะ มีรายละเอียดดังนี้

(1) เขตชุมชน/สถานที่ราชการ (สัญลักษณ์ 3100) มีเนื้อที่ 1,544 ไร่ หรือ คิดเป็นร้อยละ 11.55 ของเนื้อที่ตำบล ปัจจุบันมีการใช้ที่ดินชุมชนและที่อยู่อาศัย มีทั้งประเภทชุมชนเมือง ชุมชนชนบท และที่ตั้งของสถาบันและสถานที่ราชการต่าง ๆ

(2) เขตอุตสาหกรรม/แหล่งรับซื้อผลผลิต (สัญลักษณ์ 3200) มีเนื้อที่ 15 ไร่ หรือคิดเป็นร้อยละ 0.11 ของเนื้อที่ตำบล ปัจจุบันมีการใช้ที่ดินประเภทโรงงานอุตสาหกรรม แหล่งรับซื้อผลผลิตทางการเกษตรประเภทต่าง ๆ

(3) และเขตการใช้พื้นที่เฉพาะ (สัญลักษณ์ 3300) มีเนื้อที่ 5 ไร่ หรือ คิดเป็นร้อยละ 0.04 ของเนื้อที่ตำบล ปัจจุบันมีการใช้ที่ดินที่นอกเหนือจาก 2 เขตดังกล่าวข้างต้น เช่น สถานีบริการน้ำมัน เป็นต้น

6.2.3 เขตแหล่งน้ำ มีเนื้อที่ 322 ไร่ หรือคิดเป็นร้อยละ 2.42 ของเนื้อที่ตำบล ประกอบด้วย 1 เขตรอง ได้แก่ เขตแหล่งน้ำที่สร้างขึ้น มีรายละเอียดดังนี้

(1) เขตแหล่งน้ำที่สร้างขึ้น (สัญลักษณ์ 4200) มีเนื้อที่ 322 ไร่ หรือ คิดเป็นร้อยละ 2.41 ของเนื้อที่ตำบล ปัจจุบันมีสภาพการใช้ที่ดินเป็นแหล่งน้ำที่สร้างขึ้น เช่น คลองชลประทาน บ่อน้ำในไร่นา เป็นต้น

6.2.4 เขตพื้นที่อื่น ๆ (สัญลักษณ์ 5000) มีเนื้อที่ 20 ไร่ หรือคิดเป็นร้อยละ ของเนื้อที่ตำบล เป็นเขตที่มีลักษณะการใช้ที่ดินที่มีความเฉพาะ เช่น ทุ่งหญ้าธรรมชาติ ทุ่งหญ้าสลับไม้พุ่ม/ไม้ละเมาะ พื้นที่ลุ่ม เป็นต้น

ทั้งนี้ในเขตเกษตรกรรมที่มีศักยภาพสูง (ประเภทที่ 1) หากมีการปรับปรุงบำรุงดิน หรือปรับโครงสร้างของพื้นที่ให้เหมาะสม เช่น ยกร่อง จัดทำระบบอนุรักษ์ดินและน้ำประเภทต่าง ๆ สามารถยกระดับเป็นเขตเกษตรกรรมขั้นดีได้ เนื่องจากมีการบริหารจัดการด้านทรัพยากรน้ำไว้แล้ว โดยเฉพาะระบบชลประทาน



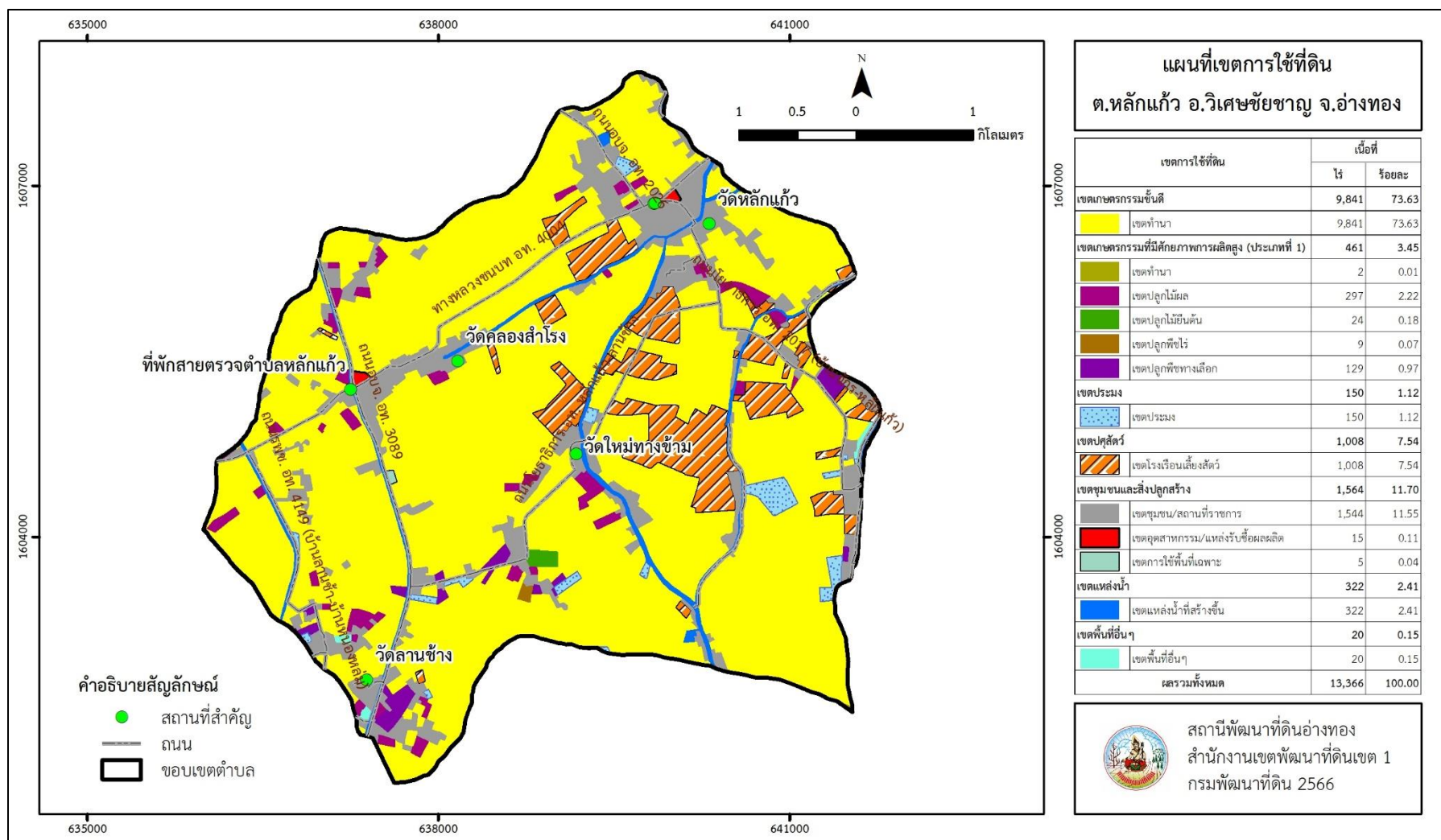
ตารางที่ 6-1 เขตการใช้ที่ดิน ตำบลหลักแก้ว อำเภอวิเศษชัยชาญ จังหวัดอ่างทอง

เขตการใช้ที่ดิน	เนื้อที่	
	ไร่	ร้อยละ
1. เขตเกษตรกรรม	11,460	85.74
1.1 เขตเกษตรกรรมขั้นดี	9,841	73.63
2110 เขตทำนา	9,841	73.63
1.2 เขตเกษตรกรรมที่มีศักยภาพการผลิตสูง (ประเภทที่1)	461	3.45
2211 เขตทำนา	2	0.01
2212 เขตปลูกไม้ผล	297	2.22
2213 เขตปลูกไม้ยืนต้น	24	0.18
2214 เขตปลูกพืชไร่	9	0.07
2215 เขตปลูกพืชทางเลือก	129	0.97
1.3 เขตประมง	150	1.12
2400 เขตประมง	150	1.12
1.4 เขตปศุสัตว์	1,008	7.54
2520 เขตโรงเรือนเลี้ยงสัตว์	1,008	7.54
2. เขตชุมชนและสิ่งปลูกสร้าง	1,564	11.70
3100 เขตชุมชน/สถานที่ราชการ	1,544	11.55
3200 เขตอุตสาหกรรม/แหล่งรับซื้อผลผลิต	15	0.11
3300 เขตการใช้พื้นที่เฉพาะ	5	0.04
3. เขตแหล่งน้ำ	322	2.41
4200 เขตแหล่งน้ำที่สร้างขึ้น	322	2.41
4. เขตพื้นที่อื่น ๆ	20	0.15
5000 เขตพื้นที่อื่น ๆ	20	0.15
รวมทั้งหมด	13,366	100.00

หมายเหตุ: เนื้อที่คำนวณด้วยระบบสารสนเทศภูมิศาสตร์



แผนการใช้ที่ดินตำบลหลักแก้ว อำเภอวิเศษชัยชาญ จังหวัดอ่างทอง



รูปที่ 6-1 เขตการใช้ที่ดิน ตำบลหลักแก้ว อำเภอวิเศษชัยชาญ จังหวัดอ่างทอง



บทที่ 7

การขับเคลื่อนแผนการใช้ที่ดิน

7.1 ขั้นตอนการดำเนินงาน

ภายหลังการจัดทำแผนการใช้ที่ดินตำบลหลักแก้ว อำเภอวิเศษชัยชาญ จังหวัดอ่างทอง แล้ว จะต้องดำเนินการดังต่อไปนี้

7.1.1 จัดทำเป้าหมายการดำเนินงานและงบประมาณและกิจกรรมต่าง ๆ ที่จะดำเนินการใน ปีงบประมาณ 2567 ถึง 2571

7.1.2 นำแผนการใช้ที่ดินตำบลหลักแก้วไปเสนอต่อองค์การบริหารส่วนตำบลหลักแก้ว เพื่อมีมติ ให้ความร่วมมือในกับกรมพัฒนาที่ดินดำเนินการกิจกรรมต่าง ๆ ที่กำหนดไว้ในแผน และได้รับการ เชื่อมโยงสู่แผนพัฒนาตำบล

7.1.3 สถานีพัฒนาที่ดินอ่างทอง เสนอเป้าหมายและงบประมาณให้รายงานมายังกรมพัฒนาที่ดิน

7.1.4 กรมพัฒนาที่ดินพิจารณาสนับสนุนงบประมาณกิจกรรมและโครงการตามเป้าหมายที่ กำหนดในแผนการจัดทำโครงการบริหารจัดการทรัพยากรดินระดับตำบล

7.1.5 สถานีพัฒนาที่ดินอ่างทอง นำเสนอต่อที่ประชุมจังหวัด/อำเภอ เพื่อสร้างการรับรู้และ ประชาสัมพันธ์ให้หน่วยงานอื่น นำโครงการภายใต้หน่วยงานมาพัฒนาพื้นที่ตามแผนการจัดทำโครงการ บริหารจัดการทรัพยากรดินระดับตำบลที่ได้กำหนดไว้

7.2 กิจกรรมที่จะดำเนินการของกรมพัฒนาที่ดิน

งบประมาณที่กำหนดไว้เป็นการประมาณเบื้องต้น อาจมีการเปลี่ยนแปลงตามที่ได้รับการจัดสรร ให้ดำเนินการ (ตารางที่ 7-1)

7.2.1 เขตเกษตรกรรม

1) ดินขาดความอุดมสมบูรณ์ มีแผนงาน/โครงการปรับปรุงบำรุงดิน ดังนี้

- (1) อบรมให้ความรู้ด้านการพัฒนาที่ดิน
- (2) การส่งเสริมการผลิตและการใช้สารอินทรีย์
- (3) การจัดหาเมล็ดพันธุ์พืชปุ๋ยสด
- (4) การส่งเสริมการปรับปรุงบำรุงดินด้วยพืชปุ๋ยสด
- (5) การส่งเสริมการผลิตปุ๋ยหมักเพื่อการปรับปรุงบำรุงดิน
- (6) การจัดหาปุ๋ยเพื่อการเกษตร (โดโลไมท์)
- (7) การส่งเสริมการปรับปรุงพื้นที่ดินกรด
- (8) การพัฒนากลุ่มเกษตรกรใช้สารอินทรีย์ลดการใช้สารเคมีทางการเกษตร
- (9) การรณรงค์ไกลบตอซังเพื่อเพิ่มอินทรีย์วัตถุและแร่ธาตุในดิน
- (10) การส่งเสริมการตรวจวิเคราะห์ดินเพื่อการเกษตร (หมอดินตรวจดิน)
- (11) การส่งเสริมการผลิตสารป้องกันแมลงศัตรูพืชจากสารเร่งซูเปอร์ พด.7



7.3 กิจกรรมที่ขอการสนับสนุนจากส่วนราชการอื่น (ตารางที่ 7-2)

7.3.1 เขตเกษตรกรรม

1) เขตทำนา เขตปลูกไม้ผล เขตปลูกไม้ยืนต้น เขตปลูกพืชไร่ เขตปลูกพืชทางเลือก

- (1) เสริมสร้างศักยภาพการตลาด และเพิ่มช่องทางการจัดจำหน่ายสินค้า (สำนักงานพาณิชย์จังหวัดอ่างทอง)
- (2) การอบรมให้ความรู้การเข้าสู่กระบวนการรับรองมาตรฐานสินค้าเกษตรปลอดภัย (GAP) (กรมวิชาการเกษตร)
- (3) จัดอบรมถ่ายทอดความรู้การทำงานเกษตรผสมผสานตามแนวทางเศรษฐกิจพอเพียง (สำนักงานเกษตรจังหวัดอ่างทอง)
- (4) ส่งเสริมการใช้สารชีวภัณฑ์และแมลงศัตรูธรรมชาติเพื่อทดแทนการใช้สารเคมีทางการเกษตร (กรมการข้าว/สำนักงานเกษตรจังหวัดอ่างทอง/องค์การปกครองส่วนท้องถิ่น)
- (5) จัดหาเมล็ดข้าวพันธุ์ดี (ศูนย์เมล็ดพันธุ์ข้าว)
- (6) จัดฝึกอบรมอาชีพเสริมหลังการผลิตพืชหลัก (สำนักงานพัฒนาชุมชนจังหวัดอ่างทอง/กศน.จังหวัดอ่างทอง/ศูนย์พัฒนาฝีมือแรงงานจังหวัดอ่างทอง)
- (7) อบรมการจัดทำบัญชีครัวเรือน (สำนักงานตรวจบัญชีสหกรณ์จังหวัดอ่างทอง)
- (8) ฝึกอบรมการแปรรูปผลผลิตทางการเกษตร (สำนักงานเกษตรจังหวัดอ่างทอง/สำนักงานพัฒนาชุมชนจังหวัดอ่างทอง/องค์การปกครองส่วนท้องถิ่น)
- (9) โครงการพัฒนาศักยภาพการผลิตและสร้างมูลค่าเพิ่มสินค้าการเกษตร (สำนักงานเกษตรจังหวัดอ่างทอง)
- (10) โครงการพัฒนาเกษตรกรปราดเปรื่อง (Smart Farmer) (กรมการข้าว/สำนักงานเกษตรจังหวัดอ่างทอง)

2) เขตประมง

- (1) โครงการอบรมให้ความรู้ด้านเพิ่มคุณภาพการเลี้ยงปลาน้ำจืด (สำนักงานประมงจังหวัดอ่างทอง)
- (2) อบรมให้ความรู้เรื่องการเพิ่มมูลค่า และการตลาดสินค้าประมง (สำนักประมงจังหวัดอ่างทอง)
- (3) อบรมการจัดทำบัญชีครัวเรือน (สำนักงานตรวจบัญชีสหกรณ์จังหวัดอ่างทอง)

3) เขตปศุสัตว์

- (1) โครงการอบรมการเพิ่มคุณภาพการผลิตสัตว์ปีก (สำนักงานปศุสัตว์จังหวัดอ่างทอง)
- (2) อบรมให้ความรู้เรื่องการเพิ่มมูลค่า และการตลาดสินค้าปศุสัตว์ (สำนักงานปศุสัตว์จังหวัดอ่างทอง)
- (3) อบรมการจัดทำบัญชีครัวเรือน (สำนักงานตรวจบัญชีสหกรณ์จังหวัดอ่างทอง)

7.3.2 เขตแหล่งน้ำ

- (1) โครงการขุดลอกคู คลอง (โครงการชลประทานจังหวัดอ่างทอง)
- (2) โครงการสนับสนุนบ่อบาดาล (กรมทรัพยากรน้ำบาดาล)



7.4 ความต้องการของชุมชนและองค์กรปกครองส่วนท้องถิ่น

จากการดำเนินการจัดทำกระบวนการมีส่วนร่วมของประชาชนตำบลหลักแก้ว เมื่อวันที่ 8 กันยายน 2566 ได้มีประชาชนที่ต้องการให้ดำเนินการเกี่ยวกับ การลดต้นทุนการผลิตทั้งพืช ปศุสัตว์ ประมง ภาครัฐกำกับดูแลราคาปัจจัยการผลิตและราคาผลผลิตทางการเกษตร จัดหาแหล่งน้ำเพิ่มเติม ขุดลอกแหล่งน้ำ เพื่อเก็บน้ำไว้ใช้ในฤดูแล้ง พื้นฟูความอุดมสมบูรณ์ของดิน มลพิษทางอากาศ ปัญหาหมอกควัน จากการเผาเศษวัสดุเหลือใช้ทางการเกษตร เพื่อตอบสนองต่อความต้องการของชุมชนและการแก้ไขปัญหาเชิงพื้นที่ของตำบลหลักแก้ว กรมพัฒนาที่ดินได้วิเคราะห์เบื้องต้น ดังต่อไปนี้

ปัญหาของตำบลหลักแก้วในภาพรวมสรุปได้ว่า มีปัญหาสำคัญ 7 ประการ คือ 1) ต้นทุนการผลิตสูง เช่น ค่าเมล็ดพันธุ์ ค่าปุ๋ย ค่ายาปราบศัตรูพืช ค่าจ้างแรงงาน 2) ดินขาดความอุดมสมบูรณ์ 3) การบริหารจัดการน้ำยังไม่เพียงพอในการทำเกษตร 4) ขาดความรู้ด้านนวัตกรรมและเทคโนโลยีทางการเกษตรที่หลากหลาย 5) ไม่มีตลาดรับซื้อสินค้าในพื้นที่ 6) มลพิษด้านสิ่งแวดล้อม 7) ขาดแรงงานทางการเกษตร

ในกรณีของปัญหาต้นทุนในการผลิตสูง เนื่องจากเมล็ดพันธุ์ข้าว ปุ๋ยเคมี ยากำจัดวัชพืชและแมลงมีราคาสูง รวมถึงการใช้เทคโนโลยีและปัจจัยการผลิต ได้แก่ ค่าน้ำมันในการสูบน้ำในแต่ละครั้ง อัตราค่าจ้างเครื่องจักรที่มีราคาสูง (ค่าไถ ค่าใส่ปุ๋ย ค่าพ่นสารเคมี ค่าจ้างเก็บเกี่ยว ค่าขนย้าย) เป็นผลให้ต้นทุนการผลิตสูงขึ้น เกษตรกรควรมีระบบการบริหารจัดการแปลงโดยแนวทาง ดังนี้ การเลือกใช้เมล็ดพันธุ์ที่คุณภาพดีจากแหล่งที่เชื่อถือได้ เลือกพันธุ์ข้าว และใช้อัตราปลูกที่เหมาะสม กับพื้นที่และระยะเวลาปลูก ลดการเกิดโรค แมลง รบกวน การเตรียมดินควรเริ่มจากการการเก็บตัวอย่างดินก่อนการปลูกข้าวเพื่อตรวจวิเคราะห์ปริมาณธาตุอาหารพืชในดินและการใส่ปุ๋ยตามค่าวิเคราะห์ดิน การเพิ่มอินทรีย์วัตถุในดินด้วยการไถกลบหรือหมักตอซังในนา งดเผาตอซังและฟางข้าว และช่วงพักดินควรปลูกพืชปุ๋ยสดและไถกลบช่วงออกดอก หากเกษตรกรเห็นความสำคัญและหันมาปรับปรุงบำรุงดินเชื่อได้ว่าดินที่ใช้ปลูกพืชจะมีความอุดมสมบูรณ์ดีขึ้น ทำให้มีผลผลิตและคุณภาพที่สูงขึ้นสามารถลดปริมาณการใช้ปุ๋ยเคมีให้น้อยลงได้ถือเป็นวิธีเพิ่มประสิทธิภาพและลดต้นทุนการผลิตพืชที่ดีวิธีหนึ่ง รวมถึงการจัดการให้น้ำอย่างเหมาะสมกับพืชและหมั่นสำรวจแมลงศัตรูในแปลงอย่างสม่ำเสมอ ป้องกันกำจัดศัตรูพืชโดยวิธีผสมผสาน และใช้สารเคมีกำจัดเมื่อจำเป็น ที่สำคัญคือเกษตรกรควรทำบันทึกบัญชีฟาร์มอย่างสม่ำเสมอเพื่อเปรียบเทียบการปลูกข้าวในฤดูถัดไป เพื่อดูว่าเกษตรกรลดต้นทุนการผลิตด้านใดได้บ้าง

ในกรณีของปัญหาวัชพืช (ข้าวตืด/ระมาน) ที่เกิดขึ้นนั้น เนื่องจากการติดมากับเมล็ดพันธุ์ข้าวที่เกษตรกรมีการใช้พันธุ์ข้าวจากแหล่งไม่มีคุณภาพในรอบ 1 ปี หรือติดมากับอุปกรณ์ในการทำนา เครื่องมือเตรียมดิน เก็บเกี่ยวหรือภาชนะบรรจุข้าว โดยเฉพาะรถเกี่ยวนาข้าว เมื่อไปเกี่ยวข้าวในแปลงที่มีการระบาดของข้าววัชพืชรุนแรง เมล็ดข้าวที่ติดมากับรถเกี่ยวนา มีจำนวนประมาณ 2-5 ถึง ซึ่งมีโอกาสที่เมล็ดข้าววัชพืชติดมาด้วย และมาร่วงหล่นในนาแปลงใหม่ที่รถเกี่ยวนาข้าวลงทำงาน รวมถึงการแพร่ไปกับน้ำในระบบชลประทาน (ข้าวหาง ข้าวครึ่งเมล็ด) ลอยไปกับน้ำลงสู่แปลงนาได้ ข้าววัชพืชหรือข้าวตืดนั้นมีการเจริญเติบโตรวดเร็ว มีความสามารถในการแข่งขันได้ดีกว่าข้าวปลูก อาจมีความสูงมากกว่าข้าว จึงมีความสามารถในการแก่งแย่งธาตุอาหารและแสงแดดมากกว่าข้าว ข้าววัชพืชที่ต้นสูงจะล้มทับข้าวในระยะออกรวงทำให้ต้นข้าวปลูกเสียหาย บางชนิดออกดอกเร็วกว่าข้าวปลูกและเมล็ดส่วนใหญ่ร่วงก่อน จึงไม่ถูกเก็บเกี่ยวไปพร้อมกับข้าวปลูกทำให้ผลผลิตข้าวลดลงได้ถึง 100 เปอร์เซ็นต์ และมีเมล็ดสะสมอยู่ในแปลงนา ซึ่งจะเพิ่มความหนาแน่นมากขึ้นในฤดูต่อไป ข้าววัชพืชที่ร่วงสะสมอยู่ในนามีระยะพักตัวหลากหลาย จึงไม่ไ้งอกพร้อมกันทั้งหมด ทำให้ยากต่อการกำจัด ดังนั้นเกษตรกรสามารถทำการป้องกันปัญหาข้าววัชพืชได้



โดยการเลือกใช้เมล็ดพันธุ์มาตรฐานไม่มีข้าววัชพืชปลอมปน ทำความสะอาดเครื่องจักรกลเกษตร ก่อนการทำงานในแปลงทุกครั้ง ส่วนเรื่องการใช้ปุ๋ยในระบบชลประทานที่ผ่านพื้นที่ที่มีการระบาดของ ข้าววัชพืช อาจมีเมล็ดข้าววัชพืชลอยมากับน้ำได้ การใช้ตาข่ายกั้นทางน้ำก็จะป้องกันข้าววัชพืช ได้ การกำจัดข้าววัชพืชโดยวิธีเขตกรรม เป็นการผสมผสานหลายวิธีการในทุกขั้นตอนของการทำนา จะช่วยแก้ปัญหาข้าววัชพืชได้ไม่ต้องพึ่งพาสารกำจัดวัชพืชหรือสารเคมีใด ๆ การกำจัดเมล็ดข้าว วัชพืชโดยล่อให้งอกแล้วไถกลบ โดยเริ่มจากการเตรียมดินโดยการไถ พรวน หรือคราดทำเพื่อถ ครอบวนช่วง 2-4 สัปดาห์ เพื่อเว้นระยะเวลาให้เมล็ดข้าววัชพืชที่ยังเหลืออยู่ในดินได้มีโอกาสฟื้น ระยะเวลาพักตัวมากขึ้น โดยการมีขั้นตอนดังนี้ ปลอ่ยให้แปลงแห้งก่อนการเก็บเกี่ยวข้าวประมาณ 10 วัน หลังเก็บเกี่ยวข้าวแล้วปลอ่ยให้แห้งต่ออีก อย่างน้อย 1 สัปดาห์ แล้วเอาหน้าเข้าแปลงพอขึ้น เพื่อให้เมล็ดข้าววัชพืชงอก ไถกลบ ปลอ่ยแปลงในสภาพขึ้นต่ออีก 1-2 สัปดาห์ เพื่อให้เมล็ดข้าว วัชพืชที่หลงเหลืออยู่งอกขึ้นมาอีก แล้วไถทิ้ง การล่อให้งอกแล้วไถกลบทำลายในแต่ละครั้งสามารถ ลดปริมาณข้าววัชพืชลงได้มากกว่า 50 % การตรวจตัดข้าววัชพืชเป็นการลดปัญหาไม่ให้ข้าววัชพืช ผลิตเมล็ดสะสมในแปลงนาเพิ่มขึ้นในระยะแตกกอเริ่มเห็นความแตกต่างค่อนข้างชัดเจน โดยจะ สังเกตเห็นข้าววัชพืชส่วนใหญ่มีความสูงมากกว่า ลำต้นและใบมีสีอ่อนกว่าข้าวปลูก ระยะนี้ต้องใช้ วิธีถอนต้นข้าววัชพืชทิ้ง พอถึงระยะออกดอกจะเห็นความแตกต่างชัดเจนมากยิ่งขึ้น โดยข้าววัชพืช ส่วนใหญ่จะออกดอกก่อนข้าวปลูก ระยะนี้ต้องใช้วิธีตัดชิดโคนต้นข้าววัชพืช แล้วนำไปทิ้งนอกแปลง เนื่องจากข้าววัชพืชงอกไม่พร้อมกันจึงแสดงให้เห็นความแตกต่างระหว่างข้าวปลูกกับข้าววัชพืช และการกำจัดข้าววัชพืชโดยใช้สารกำจัดวัชพืช ซึ่งเป็นเรื่องที่ทำได้ยาก เนื่องจากข้าววัชพืชมี พันธุกรรมใกล้เคียงข้าวปลูกมาก และมีความหลากหลายทางชีวภาพ สารกำจัดวัชพืชที่สามารถกำจัด ข้าววัชพืชได้ก็จะเป็นพิษต่อข้าวปลูกด้วยจึงเป็นไปได้ที่จะหาสารกำจัดวัชพืชที่เลือกทำลายเฉพาะ ข้าววัชพืชโดยไม่ทำลายข้าวปลูก แต่อาศัยเทคนิคที่ทำให้สารกำจัดวัชพืชไปออกฤทธิ์กับข้าววัชพืช มากกว่าข้าวปลูกก็จะสามารถใช้สารกำจัดวัชพืชกำจัดข้าววัชพืช โดยข้าวปลูกที่โดนพิษของสาร กำจัดวัชพืชน้อยกว่าจะสามารถฟื้นตัวได้ในระยะเวลา 1-2 สัปดาห์ โดยสามารถใช้ได้ 3 ระยะดังนี้ 1) ใช้สารกำจัดวัชพืชหลังเตรียมดินก่อนหว่านข้าวหลังจากไถเตรียมดิน ทำเพื่อถ ครอบ และปรับระดับให้ สม่าเสมอ ให้ขังน้ำไว้ 3-5 เซนติเมตร พ่นหรือหยดสารกำจัดวัชพืชลงในน้ำ สารกำจัดวัชพืชจะ ทำลายต้นอ่อนของข้าววัชพืช และวัชพืช ขังน้ำไว้ 3-5 วัน ระบายน้ำออกจากแปลงนาให้หมด แล้ว หว่านข้าว สารกำจัดวัชพืชส่วนใหญ่ที่ละลายอยู่ในน้ำก็จะออกจากแปลงนาไปพร้อมกับน้ำที่ระบาย ออกไป ดังนั้นจึงต้องมีการเตรียมดินที่เรียบสม่าเสมอซึ่งจะทำให้ขังน้ำและระบายน้ำออกอย่าง สมบูรณ์ 2) ใช้สารกำจัดวัชพืชหลังหว่านข้าวแล้ว 8 -10 วันหลังหว่านข้าว จะสังเกตเห็นได้ว่าข้าว ปลูกสูงกว่าข้าววัชพืช เพราะข้าวปลูกมีการแช่น้ำและห่มมาก่อน แล้วหว่านบนเพื่อถ ครอบ จึงมีอายุ มากกว่า ในขณะที่ข้าววัชพืชเพิ่งเริ่มงอกหรืออยู่ในดินต้องใช้เวลางอกขึ้นมาเหนือดิน จึงมีต้นเตี้ย กว่า อาศัยความสูงที่ต่างกันนี้ ปลอ่ยน้ำเข้านาให้ท่วมยอดข้าววัชพืช แต่ไม่ให้ท่วมสะดือข้าวปลูก หรือคอกระจ่าย ใช้วิธีหว่านสารกำจัดวัชพืชลงในน้ำ ถ้าเป็นสารกำจัดวัชพืชชนิดน้ำต้องคลุกกับ ทรายก่อนหว่าน สารกำจัดวัชพืชที่คลุกทรายก็จะละลายน้ำและดูดซึมเข้ายอดข้าววัชพืชที่อยู่ปริ่ม น้ำ แต่ดูดซึมเข้าข้าวปลูกน้อยกว่าเพราะสูงพ้นน้ำแล้ว ดังนั้นจะใช้วิธีฉีดพ่นไม่ได้เพราะจะเป็น อันตรายกับข้าวปลูกมากกว่าข้าววัชพืช และจะต้องมีการเตรียมดินเรียบสม่าเสมอเช่นกัน 3) ใช้สาร กำจัดวัชพืชลู่บรวงข้าววัชพืชในระยะออกรวง(ตากเกสร) ใช้สารกำจัดวัชพืชลู่บรวงข้าววัชพืชที่มี



ความสูงกว่าข้าวปลูก เพื่อให้เมล็ดลึบไม่ให้สะสมเมล็ดในฤดูต่อไป โดยใช้ผ้าที่อุ้มน้ำได้ดีพันรอบไม้ไผ่ยาวประมาณ 2 เมตรมัดให้แน่น ราวด้วยสารกำจัดวัชพืชที่เตรียมไว้พอบ่มไม่ใ้หมากจนหยดจะ ทำให้ข้าวปลูกที่อยู่ด้านล่างเสียหาย อย่างไรก็ตามการใช้สารกำจัดวัชพืชลุ่มบรวงข้าววัชพืชนี้จะมีผลเฉพาะข้าววัชพืชที่ต้นสูงและออกดอกก่อนข้าวปลูกเท่านั้น การกำจัดข้าววัชพืชต้องทำแบบผสมผสานและต่อเนื่อง จากวิธีการป้องกันปัญหาข้าววัชพืช การกำจัดข้าววัชพืชโดยวิธีเขตกรรม และการกำจัดข้าววัชพืชโดยใช้สารกำจัดวัชพืช เกษตรกรจะต้องใช้หลายวิธีการผสมผสานช่วยกัน จึงจะทำให้การป้องกันกำจัดได้ผล อย่างไรก็ตามเนื่องจากเมล็ดข้าววัชพืช มีการพักตัวหลากหลาย ตั้งแต่ไม่พักตัวเลยไปจนถึงพักตัวนานหลายปี จึงมีการทยอยงอกหากมีการระบาดของข้าววัชพืชเพียงฤดูเดียว แล้วทำการป้องกันกำจัดอย่างถูกต้อง ข้าววัชพืชก็จะเป็นปัญหาในช่วงนั้น แต่เกษตรกรไม่ควรวางเฉย เพราะข้าววัชพืชที่เหลือรอดไปได้ในฤดูถัดไปเพียงต้นเดียวก็อาจผลิตเมล็ดได้มากกว่า 1,500 เมล็ด นั้นหมายความว่าในไม่ช้าข้าววัชพืชก็จะสามารถเพิ่มปริมาณและสร้างปัญหาได้ในอนาคตอันใกล้ แม้การป้องกันกำจัดจะได้ผลดีเพียงใด เกษตรกรยังจะต้องหมั่นตรวจแปลงนาทุกระยะการเจริญเติบโตของข้าว เพื่อทำการป้องกันกำจัดตามขั้นตอนที่ได้กล่าวมาแล้ว และมีตัวอย่างมากมายจากแปลงนาที่ทำการกำจัดข้าววัชพืชอย่างได้ผล แต่เกษตรกรกลับละเลยการตรวจตราแปลงนาอย่างต่อเนื่อง อันเนื่องจากความไม่เข้าใจถึงปัญหาข้าววัชพืชนี้ยิ่งลึกลงแล้วข้าววัชพืชก็ได้กลับมาเป็นปัญหาระบาดในนาอีก

ในกรณีของปัญหาดินขาดความอุดมสมบูรณ์ที่เกิดขึ้นนั้น เนื่องจากมีการใช้ที่ดินติดต่อกันเป็นเวลานานและการจัดการดินที่ไม่เหมาะสม เช่น การเผาตอซังและฟางข้าวเพื่อเร่งรอบการผลิต ไม่มีการพักดิน ส่งผลให้โครงสร้างของดินได้มีการเปลี่ยนแปลง ในพื้นที่ที่มีการไถพรวนด้วยเครื่องจักรกลติดต่อกันเป็นระยะเวลานาน ทำให้ดินแน่นตัว น้ำในดินและอากาศในดินที่เคยมีอยู่สูญหายไป ส่วนธาตุอาหารพืชและอินทรีย์วัตถุ ก็มีปริมาณลดลงเช่นเดียวกัน เนื่องจากพืชนำไปใช้ และอินทรีย์วัตถุได้สลายตัวไป ในส่วนของปัญหาดินกรดที่เกิดจากชุดดินบางชนิดนั้น ควรทำการแก้ไขโดยการใส่ปูนทางการเกษตรตามหลักวิชาการ โดยเกษตรกรเจ้าของแปลงควรเก็บตัวอย่างดิน ส่งตรวจวิเคราะห์เพื่อหาปริมาณปูนทางการเกษตรที่ควรใส่ในแต่ละแปลง อีกทั้งการวิเคราะห์ดิน ยังทำให้เกษตรกรทราบถึงปริมาณธาตุอาหารพืชที่เหลืออยู่ในดินหลังจากการเก็บเกี่ยวผลผลิตแล้ว จึงทำให้เกษตรกรสามารถวางแผนการใส่ปุ๋ยเคมีได้อย่างถูกต้อง ลดการใส่ปุ๋ยเคมีในปริมาณที่มากเกินไปจนความจำเป็นได้ เกษตรกรควรมีการพักนาบ้าง โดยการหว่านเมล็ดปอเทืองอัตรา 5 กิโลกรัม/ไร่ หลังจากการเกี่ยวข้าว หรือหว่านก่อนการเกี่ยวข้าว แล้วกระจายฟางคลุมหน้าดินไว้เพื่อรักษาความชุ่มชื้นในดิน หลังจากนั้นทำการไถกลบปอเทืองในระยะออกดอก (45 วัน) เพื่อเป็นการเพิ่มธาตุอาหารพืชลงสู่ดินโดยเฉพาะธาตุไนโตรเจน และยังเป็นการไถกลบข้าววัชพืช และวัชพืชในแปลงไปพร้อมกันด้วย แล้วควรปล่อยพื้นที่ทิ้งไว้ประมาณ 2 สัปดาห์ แล้วค่อยปลูกพืชตาม

ในกรณีของการบริหารจัดการน้ำยังไม่เพียงพอในการทำการเกษตรนั้น เนื่องจากการเพิ่มขึ้นประชากร กิจกรรมที่ต้องใช้น้ำเพิ่มขึ้น ทำการเกษตรเพิ่มขึ้น รวมทั้งเหตุการณ์ที่เกิดจากการเปลี่ยนแปลงภูมิอากาศ เช่น ปริมาณฝนน้อยกว่าปกติ ฝนทิ้งช่วง จนเกิดความแห้งแล้ง การขาดแคลนน้ำจึงเกิดขึ้นอย่างต่อเนื่อง ส่วนใหญ่เป็นที่ราบเรียบ (ความลาดชัน 0-2 เปอร์เซ็นต์) เป็นส่วนหนึ่งของที่ราบลุ่มเจ้าพระยา มีคลองธรรมชาติ และคลองชลประทาน ไหลผ่านพื้นที่ การแก้ไขปัญหาจำเป็นต้องดำเนินการทั้งลุ่มน้ำที่เป็นระบบ และในส่วนของการจัดการพื้นที่ในตำบลควรบำรุงรักษาระบบน้ำ ได้แก่ การขุดลอก



คลอง ขุดลอกคลองส่งน้ำ ขุดลอกคลองระบายน้ำหรือซ่อมแซมพรางป้องกันน้ำท่วม ซ่อมแซมประตูน้ำ การขุดบ่อบาดาล ปรับรูปที่ดินปรับเปลี่ยนกิจกรรมการผลิต และการทำระบบอนุรักษ์ดินและน้ำโดยวิธีการต่าง ๆ เพื่อให้การใช้ที่ดินสามารถใช้พื้นที่ได้อย่างต่อเนื่องและเกิดประโยชน์ทั้งตัวเกษตรกร ชุมชน ในด้านเศรษฐกิจ สังคมและสิ่งแวดล้อม



ตารางที่ 7-1 กิจกรรมของกรมพัฒนาที่ดินในเขตเกษตรกรรมที่จะดำเนินการในปีงบประมาณ 2567-2571

เขตการใช้ที่ดิน (เกษตรกรรม)	แผนงาน/โครงการ	งบประมาณ (บาท)
1. เขตทำนา เนื้อที่ 9,843 ไร่	1. การปรับปรุงบำรุงดิน 1.1 อบรมให้ความรู้ด้านการพัฒนาที่ดิน 1.2 ส่งเสริมการผลิตและการใช้สารอินทรีย์ 1.3 จัดหาเมล็ดพันธุ์พืชปุ๋ยสด 1.4 ส่งเสริมการปรับปรุงบำรุงดินด้วยพืชปุ๋ยสด 1.5 จัดหาปูนทางการเกษตร (โดโลไมท์) 1.6 ส่งเสริมการปรับปรุงพื้นที่ดินกรด 1.5 พัฒนากลุ่มเกษตรกรใช้สารอินทรีย์ลดการใช้สารเคมีทางการเกษตร 1.6 ธรนรงค์์โลกบตอซังเพื่อเพิ่มอินทรีย์วัตถุและแร่ธาตุในดิน 1.7 การส่งเสริมตรวจวิเคราะห์ดินเพื่อการเกษตร (หมอดินตรวจดิน)	440,000 24,000 7,500 150,000 15,000 170,000 3,000 49,000 17,000 4,500
2. เขตปลูกไม้ผล เนื้อที่ 297 ไร่ 3. เขตปลูกไม้ยืนต้น เนื้อที่ 24 ไร่	1. การปรับปรุงบำรุงดิน 1.1 ส่งเสริมการผลิตและการใช้สารอินทรีย์ 1.2 จัดหาปูนทางการเกษตร (โดโลไมท์) 1.3 ส่งเสริมการปรับปรุงพื้นที่ดินกรด 1.4 ส่งเสริมการผลิตปุ๋ยหมักเพื่อการปรับปรุงบำรุงดิน 1.5 การส่งเสริมตรวจวิเคราะห์ดินเพื่อการเกษตร (หมอดินตรวจดิน)	115,000 2,250 42,500 750 68,000 1,500



ตารางที่ 7-1 (ต่อ)

เขตการใช้ที่ดิน (เกษตรกรรม)	แผนงาน/โครงการ	งบประมาณ (บาท)
4. เขตปลูกพืชไร่ เนื้อที่ 9 ไร่ 5. เขตปลูกพืชทางเลือก เนื้อที่ 129 ไร่	1. การปรับปรุงบำรุงดิน 1.1 ส่งเสริมการผลิตและการใช้สารอินทรีย์ 1.2 จัดหาปุ๋ยทางการเกษตร (โดโลไมท์) 1.3 ส่งเสริมการปรับปรุงพื้นที่ดินกรด 1.4 ส่งเสริมการผลิตปุ๋ยหมักเพื่อการปรับปรุงบำรุงดิน 1.5 ส่งเสริมการตรวจวิเคราะห์ดินเพื่อการเกษตร (หมอดินตรวจดิน) 1.6 ส่งเสริมการผลิตสารป้องกันแมลงศัตรูพืช ด้วยสารเร่งซูเปอร์ พด.7	98,700 1,500 25,500 450 68,000 750 2,500
6. เขตประมง เนื้อที่ 150 ไร่	1. การปรับปรุงบำรุงดิน 1.1 สารเร่งซูเปอร์ พด.6 ผลิตสารบำบัดน้ำเสีย	130,000 130,000
7. เขตโรงเรือนเลี้ยงสัตว์ เนื้อที่ 1,008 ไร่	1. การปรับปรุงบำรุงดิน 1.1 สารเร่งซูเปอร์ พด.6 ผลิตสารขจัดกลิ่นเหม็นในคอกสัตว์	325,000 325,000
รวมเขตเกษตรกรรม	1. การปรับปรุงบำรุงดิน	1,108,700
	รายงานแผนงาน/โครงการ	1,108,700



ตารางที่ 7-2 สรุปกิจกรรมที่ขอรับการสนับสนุนจากส่วนราชการอื่นในเขตการใช้ที่ดิน

เขตการใช้ที่ดิน	กิจกรรมที่ขอการสนับสนุนจากส่วนราชการอื่น
1. เขตเกษตรกรรม 1) เขตทำนา เนื้อที่ 9,843 ไร่ 2) เขตปลูกไม้ผล เนื้อที่ 297 ไร่ 3) เขตปลูกไม้ยืนต้น เนื้อที่ 24 ไร่ 4) เขตปลูกพืชไร่ เนื้อที่ 9 ไร่ 5) เขตปลูกพืชทางเลือก เนื้อที่ 129 ไร่	1) เสริมสร้างศักยภาพการตลาด และเพิ่มช่องทางการจัดจำหน่ายสินค้า (สำนักงานพาณิชย์จังหวัดอ่างทอง) 2) การอบรมให้ความรู้การเข้าสู่กระบวนการรับรองมาตรฐานสินค้าเกษตรปลอดภัย (GAP) (กรมวิชาการเกษตร) 3) จัดอบรมถ่ายทอดความรู้การทำเกษตรผสมผสานตามแนวทางเศรษฐกิจพอเพียง (สำนักงานเกษตรจังหวัดอ่างทอง) 4) ส่งเสริมการใช้สารชีวภัณฑ์และแมลงศัตรูธรรมชาติเพื่อทดแทนการใช้สารเคมีทางการเกษตร (กรมการข้าว/สำนักงานเกษตรจังหวัดอ่างทอง/องค์การปกครองส่วนท้องถิ่น) 5) จัดหาเมล็ดข้าวพันธุ์ดี (ศูนย์เมล็ดพันธุ์ข้าว) 6) จัดฝึกอบรมอาชีพเสริมหลังการผลิตพืชหลัก (สำนักงานพัฒนาชุมชนจังหวัดอ่างทอง/กศน.จังหวัดอ่างทอง/ศูนย์พัฒนาฝีมือแรงงานจังหวัดอ่างทอง) 7) อบรมการจัดทำบัญชีครัวเรือน (สำนักงานตรวจบัญชีสหกรณ์จังหวัดอ่างทอง) 8) ฝึกอบรมการแปรรูปผลผลิตทางการเกษตร (สำนักงานเกษตรจังหวัดอ่างทอง/สำนักงานพัฒนาชุมชนจังหวัดอ่างทอง/องค์การปกครองส่วนท้องถิ่น) 9) โครงการพัฒนาศักยภาพการผลิตและสร้างมูลค่าเพิ่มสินค้าการเกษตร (สำนักงานเกษตรจังหวัดอ่างทอง) 10) โครงการพัฒนาเกษตรกรปราดเปรื่อง (Smart Farmer) (กรมการข้าว/สำนักงานเกษตรจังหวัดอ่างทอง)



ตารางที่ 7-2 (ต่อ)

เขตการใช้ที่ดิน	กิจกรรมที่ขอการสนับสนุนจากส่วนราชการอื่น
6) เขตประมง เนื้อที่ 150 ไร่	1) โครงการอบรมให้ความรู้ด้านเพิ่มคุณภาพการเลี้ยงปลาน้ำจืด (สำนักงานประมงจังหวัดอ่างทอง) 2) อบรมให้ความรู้เรื่องการเพิ่มมูลค่า และการตลาดสินค้าประมง (สำนักประมงจังหวัดอ่างทอง) 3) อบรมการจัดทำบัญชีครัวเรือน (สำนักงานตรวจบัญชีสหกรณ์จังหวัดอ่างทอง)
7) เขตโรงเรือนเลี้ยงสัตว์ เนื้อที่ 1,008 ไร่	1) โครงการอบรมการเพิ่มคุณภาพการผลิตสัตว์ปีก (สำนักงานปศุสัตว์จังหวัดอ่างทอง) 2) อบรมให้ความรู้เรื่องการเพิ่มมูลค่า และการตลาดสินค้าปศุสัตว์ (สำนักงานปศุสัตว์จังหวัดอ่างทอง) 3) อบรมการจัดทำบัญชีครัวเรือน (สำนักงานตรวจบัญชีสหกรณ์จังหวัดอ่างทอง)
2. เขตแหล่งน้ำ เนื้อที่ 322 ไร่	1) โครงการขุดลอกคู คลอง (โครงการชลประทานจังหวัดอ่างทอง) 2) โครงการสนับสนุนบำบัดน้ำ (กรมทรัพยากรน้ำบาดาล)



ตาราง 7-3 เป้าหมายการดำเนินงานและงบประมาณ ตำบลหลักแก้ว อำเภอวิเศษชัยชาญ จังหวัดอ่างทอง 5 ปี (พ.ศ. 2567-2571)

เขตการใช้ที่ดิน	งาน/โครงการ/กิจกรรม	หน่วย นับ	เป้าหมาย					รวม	งบประมาณ					รวม	หน่วยงาน รับผิดชอบ	
			2567	2568	2569	2570	2571		2567	2568	2569	2570	2571			
1. เขตทำนา เนื้อที่ 9,843 ไร่	1. การปรับปรุงบำรุงดิน															
	1.1 อบรมให้ความรู้ด้านการพัฒนา ที่ดิน	ราย	30	30	20	-	-	80	9,000	9,000	6,000	-	-	24,000	พด.	
	1.2 ส่งเสริมการผลิตและการใช้ สารอินทรีย์	ราย	100	100	100	100	100	500	1,500	1,500	1,500	1,500	1,500	7,500	พด.	
	1.3 จัดหาเมล็ดพันธุ์พืชปุ๋ยสด	ตัน	1	1	1	1	1	5	30,000	30,000	30,000	30,000	30,000	150,000	พด.	
	1.4 ส่งเสริมการปรับปรุงบำรุงดิน ด้วยพืชปุ๋ยสด	ไร่	200	200	200	200	200	1,000	3,000	3,000	3,000	3,000	3,000	15,000	พด.	
	1.5 จัดหาปูนทางการเกษตร (โดโลไมท์)	ตัน	20	20	20	20	20	100	34,000	34,000	34,000	34,000	34,000	170,000	พด.	
	1.6 ส่งเสริมการปรับปรุงพื้นที่ดิน กรด	ไร่	40	40	40	40	40	200	600	600	600	600	600	3,000	พด.	
	1.5 พัฒนากลุ่มเกษตรกรใช้ สารอินทรีย์ลดการใช้สารเคมี	กลุ่ม	2	2	2	2	2	2	9,800	9,800	9,800	9,800	9,800	49,000	พด.	
	1.6 ผลิตปุ๋ยคอกและปุ๋ยหมักเพื่อเพิ่ม อินทรีย์วัตถุและแร่ธาตุในดิน	ไร่	10	10	10	10	10	50	3,400	3,400	3,400	3,400	3,400	17,000	พด.	
1.7 การส่งเสริมตรวจวิเคราะห์ดิน เพื่อการเกษตร (หมอดินตรวจดิน)	ตัว อย่าง	30	30	30	30	30	150	900	900	900	900	900	4,500	พด.		
2. เขตปลูกไม้ผล เนื้อที่ 297 ไร่ 3. เขตปลูกไม้ยืนต้น เนื้อที่ 24 ไร่	1. การปรับปรุงบำรุงดิน															
	1.1 ส่งเสริมการผลิตและการใช้ สารอินทรีย์	ราย	30	30	30	30	30	150	450	450	450	450	450	2,250	พด.	
	1.2 จัดหาปูนทางการเกษตร (โดโลไมท์)	ตัน	5	5	5	5	5	25	8,500	8,500	8,500	8,500	8,500	42,500	พด.	
	1.3 ส่งเสริมการปรับปรุงพื้นที่ดิน กรด	ไร่	10	10	10	10	10	50	150	150	150	150	150	750	พด.	

หมายเหตุ: งบประมาณที่กำหนดไว้นี้เป็นประมาณเบื้องต้น อาจมีการเปลี่ยนแปลงตามที่ได้รับการจัดสรรให้ดำเนินการ



แผนการใช้ที่ดินตำบลหลักแก้ว อำเภอวิเศษชัยชาญ จังหวัดอ่างทอง

ตาราง 7-3 (ต่อ)

เขตการใช้ที่ดิน	งาน/โครงการ/กิจกรรม	หน่วย นับ	เป้าหมาย					รวม	งบประมาณ					รวม	หน่วยงาน รับผิดชอบ
			2567	2568	2569	2570	2571		2567	2568	2569	2570	2571		
2. เขตปลูกไม้ผล เนื้อที่ 297 ไร่ 3. เขตปลูกไม้ยืนต้น เนื้อที่ 24 ไร่	1. การปรับปรุงบำรุงดิน														
	1.4 ส่งเสริมการผลิตปุ๋ยหมักเพื่อ การปรับปรุงบำรุงดิน	ตัน	5	5	5	5	-	20	17,000	17,000	17,000	17,000	-	68,000	พด.
	1.5 การส่งเสริมตรวจวิเคราะห์ดิน เพื่อการเกษตร (หมอดินตรวจดิน)	ราย	10	10	10	10	10	50	300	300	300	300	300	1,500	พด.
4. เขตปลูกพืชไร่ เนื้อที่ 9 ไร่ 5. เขตปลูกพืชทางเลือก เนื้อที่ 129 ไร่	1. การปรับปรุงบำรุงดิน														
	1.1 ส่งเสริมการผลิตและการใช้ สารอินทรีย์	ราย	20	20	20	20	20	100	300	300	300	300	300	1,500	พด.
	1.2 จัดหาปูนทางการเกษตร (โดโลไมท์)	ตัน	5	5	5	-	-	15	8,500	8,500	8,500	-	-	25,500	พด.
	1.3 ส่งเสริมการปรับปรุงพื้นที่ดิน กรด	ไร่	10	10	10	-	-	30	150	150	150	-	-	450	พด.
	1.4 ส่งเสริมการผลิตปุ๋ยหมักเพื่อ การปรับปรุงบำรุงดิน	ตัน	5	5	5	5	-	20	17,000	17,000	17,000	17,000	-	68,000	พด.
	1.5 การส่งเสริมตรวจวิเคราะห์ดิน เพื่อการเกษตร (หมอดินตรวจดิน)	ตัว อย่าง	5	5	5	5	5	25	150	150	150	150	150	750	พด.
	1.6 ส่งเสริมการผลิตสารป้องกัน แมลงศัตรูพืชจากสารเร่งซูปเปอร์ พด.7	ไร่	25	25	-	-	-	50	1,250	1,250	-	-	-	2,500	พด.
6. เขตประมง เนื้อที่ 150 ไร่	1. การปรับปรุงบำรุงดิน														
	1.1 สารเร่งซูปเปอร์ พด.6 ผลิต สารบำบัดน้ำเสีย	ไร่	20	20	20	20	20	100	26,000	26,000	26,000	26,000	26,000	130,000	พด.

หมายเหตุ: งบประมาณที่กำหนดไว้นี้เป็นประมาณเบื้องต้น อาจมีการเปลี่ยนแปลงตามที่ได้รับการจัดสรรให้ดำเนินการ



แผนการใช้ที่ดินตำบลหลักแก้ว อำเภอวิเศษชัยชาญ จังหวัดอ่างทอง

ตาราง 7-3 (ต่อ)

เขตการใช้ที่ดิน	งาน/โครงการ/กิจกรรม	หน่วย นับ	เป้าหมาย					รวม	งบประมาณ					รวม	หน่วยงาน รับผิดชอบ
			2567	2568	2569	2570	2571		2567	2568	2569	2570	2571		
7. เขตโรงเรียนเลี้ยงสัตว์ เนื้อที่ 1,008 ไร่	1. การปรับปรุงบำรุงดิน														
	1.1 สารเร่งซูเปอร์ พด.6 ผลิต สารขจัดกลิ่นเหม็นในคอกสัตว์	ไร่	100	100	100	100	100	500	65,000	65,000	65,000	65,000	65,000	325,000	พด.
รวมเป้าหมายดำเนินงานและงบประมาณ														1,108,000	

หมายเหตุ: งบประมาณที่กำหนดไว้นี้เป็นประมาณเบื้องต้น อาจมีการเปลี่ยนแปลงตามที่ได้รับการจัดสรรให้ดำเนินการ



เอกสารอ้างอิง

กรมการปกครอง. 2566. **แผนที่ขอบเขตตำบล ปี 2564 (ไฟล์ข้อมูล)**. กรมพัฒนาที่ดิน กระทรวงเกษตรและสหกรณ์, กรุงเทพฯ.

_____. 2566. **รายงานสถิติจำนวนประชากรและบ้าน รายจังหวัด รายอำเภอ และรายตำบล (ณ เดือนธันวาคม พ.ศ. 2565)**. แหล่งที่มา: <https://stat.bora.dopa.go.th/stat/statnew/statyear/#/TableTemplate/Area/statpop>, 1 พฤษภาคม 2566.

กรมการพัฒนาชุมชน. 2566. **ข้อมูลความจำเป็นพื้นฐาน (จปฐ) รายจังหวัด รายอำเภอ และรายตำบล ปี 2565**. แหล่งที่มา: <https://ebmn.cdd.go.th/>, 1 มิถุนายน 2566.

กรมทรัพยากรน้ำบาดาล. 2566. **ปริมาณน้ำและจำนวนบ่อบาดาล ปี 2565**. แหล่งที่มา: <http://app.dgr.go.th/newpasutara/xml/search.php>, 26 พฤษภาคม 2566.

กรมส่งเสริมการเกษตร. 2566. **จำนวนครัวเรือนเกษตรกรที่ขึ้นทะเบียนเกษตรกร จำแนกรายจังหวัด รายอำเภอ และรายตำบล (ณ เดือนมกราคม พ.ศ. 2566)**. แหล่งที่มา: <http://mvos2.gistda.or.th/>, 15 พฤษภาคม 2566.

กรมอุตุนิยมวิทยา. 2566. **สถิติภูมิอากาศคาบ 30 ปี พ.ศ. 2536-2565 (ไฟล์ข้อมูล)**. กรมอุตุนิยมวิทยากระทรวงดิจิทัลเพื่อเศรษฐกิจและสังคม, กรุงเทพฯ.

กลุ่มวิเคราะห์สภาพการใช้ที่ดิน. 2566. **แผนที่สภาพการใช้ที่ดิน ปี 2566 (ไฟล์ข้อมูล)**. กรมพัฒนาที่ดิน กระทรวงเกษตรและสหกรณ์, กรุงเทพฯ.

กองสำรวจดินและวิจัยทรัพยากรดิน. 2566. **แผนที่ทรัพยากรดิน (ไฟล์ข้อมูล)**. กรมพัฒนาที่ดิน กระทรวงเกษตรและสหกรณ์, กรุงเทพฯ.

บัณฑิต ต้นศิริ และ คำนวณ ไทรพิภ. 2542. **คู่มือการประเมินคุณภาพที่ดิน**. กองวางแผนการใช้ที่ดิน กรมพัฒนาที่ดิน กระทรวงเกษตรและสหกรณ์, กรุงเทพฯ.

สำนักเทคโนโลยีการสำรวจและทำแผนที่. 2566. **แผนที่ขอบเขตตำบล ปี 2564 (ไฟล์ข้อมูล)**. กรมพัฒนาที่ดิน กระทรวงเกษตรและสหกรณ์, กรุงเทพฯ.



แผนการใช้ที่ดินตำบลหลักแก้ว อำเภอวิเศษชัยชาญ จังหวัดอ่างทอง

องค์การบริหารส่วนตำบลหลักแก้ว. 2566. **วิสัยทัศน์ พันธกิจ.** แหล่งที่มา:

<https://www.lakkaeo.go.th/th/ข้อมูลพื้นฐาน/แผนยุทธศาสตร์หรือแผนพัฒนาหน่วยงาน/>,
25 กันยายน 2566.



คณะผู้จัดทำ

ที่ปรึกษาโครงการ

นางนงนุช ศรีพุ่ม	ผู้อำนวยการสำนักงานพัฒนาที่ดินเขต 1
นางมัทธนา ชัยมหาวิน	ผู้เชี่ยวชาญด้านการวางระบบการพัฒนาที่ดิน
นายอนุสรณ์ จันทน์โรจน์	ที่ปรึกษาสำนักงานพัฒนาที่ดินเขต 1
นายนิลภัทร คงพ่วง	ผู้อำนวยการสถานีพัฒนาที่ดินอ่างทอง
กลุ่มวางแผนการใช้ที่ดิน	สำนักงานพัฒนาที่ดินเขต 1
กลุ่มวิชาการเพื่อการพัฒนาที่ดิน	สำนักงานพัฒนาที่ดินเขต 1
กลุ่มวิเคราะห์ดิน	สำนักงานพัฒนาที่ดินเขต 1
กองนโยบายและแผนการใช้ที่ดิน	กรมพัฒนาที่ดิน

ผู้ดำเนินการ

สถานีพัฒนาที่ดินอ่างทอง	
นางสาวสุชารีย์ วีระกุลพิริยะ	นักวิชาการเกษตรชำนาญการ
นายอภิวัฒน์ เขมะชิต	นักวิชาการเกษตร
นางยุพา บุญส่ง	เจ้าหน้าที่ระบบงานคอมพิวเตอร์



สถานีพัฒนาที่ดินอ่างทอง

56 หมู่ 6 ตำบลเทวราช อำเภอไชโย จังหวัดอ่างทอง

035-949-871